



Statistische Berichte

Grundschulen sowie Mittel-/Hauptschulen in Bayern

Stand: Oktober 2024



B I 1 j 2024
Hrsg. im September 2025
Bestellnr. B1102C 202400

Zeichenerklärung

- 0 mehr als nichts, aber weniger als die Hälfte der kleinsten in der Tabelle nachgewiesenen Einheit
- nichts vorhanden oder keine Veränderung
- / keine Angaben, da Zahlen nicht sicher genug
- Zahlenwert unbekannt, geheimzuhalten oder nicht rechenbar
- ... Angabe fällt später an
- X Tabellenfach gesperrt, da Aussage nicht sinnvoll
- () Nachweis unter dem Vorbehalt, dass der Zahlenwert erhebliche Fehler aufweisen kann
- p vorläufiges Ergebnis
- r berichtigtes Ergebnis
- s geschätztes Ergebnis
- D Durchschnitt
- ≙ entspricht

Auf- und Abrunden

Im Allgemeinen ist ohne Rücksicht auf die Endsummen auf- bzw. abgerundet worden. Deshalb können sich bei der Summierung von Einzelangaben geringfügige Abweichungen zu den ausgewiesenen Endsummen ergeben. Bei der Aufgliederung der Gesamtheit in Prozent kann die Summe der Einzelwerte wegen Rundens vom Wert 100 % abweichen. Eine Abstimmung auf 100 % erfolgt im Allgemeinen nicht.

Publikationsservice

Das Bayerische Landesamt für Statistik veröffentlicht jährlich über 400 Publikationen. Das aktuelle Veröffentlichungsverzeichnis ist im Internet als Datei verfügbar, kann aber auch als Druckversion kostenlos zugesandt werden.

Kostenlos

ist der Download der meisten Veröffentlichungen, z.B. von Statistischen Berichten (PDF- oder Excel-Format).

Kostenpflichtig

sind alle Printversionen (auch von Statistischen Berichten), Datenträger und ausgewählte Dateien (z.B. von Verzeichnissen, von Beiträgen, vom Jahrbuch).

Publikationsservice

 Alle Veröffentlichungen sind im Internet verfügbar unter www.statistik.bayern.de/produkte

Impressum

Statistische Berichte

bieten in tabellarischer Form neuestes Zahlenmaterial der jeweiligen Erhebung. Dieses wird, soweit erforderlich, methodisch erläutert und kurz kommentiert.

Herausgeber, Druck und Vertrieb

Bayerisches Landesamt für Statistik
Nürnberger Straße 95
90762 Fürth

Papier

Gedruckt auf umweltfreundlichem Papier, chlorfrei gebleicht.

Vertrieb

E-Mail vertrieb@statistik.bayern.de
Telefon 0911 98208-6311
Telefax 0911 98208-96638

Auskunftsdienst

E-Mail info@statistik.bayern.de
Telefon 0911 98208-6563
Telefax 0911 98208-96563

© **Bayerisches Landesamt für Statistik, Fürth 2025**
Vervielfältigung und Verbreitung, auch auszugsweise, mit Quellenangabe gestattet.

Hinweis: Diese Druckschrift wird im Rahmen der Öffentlichkeitsarbeit der Bayerischen Staatsregierung herausgegeben. Sie darf weder von Parteien noch von Wahlwerbern oder Wahlhelfern im Zeitraum von fünf Monaten vor einer Wahl zum Zwecke der Wahlwerbung verwendet werden. Dies gilt für Landtags-, Bundestags-, Kommunal- und Europawahlen. Missbräuchlich ist während dieser Zeit insbesondere die Verteilung auf Wahlveranstaltungen, an Informationsständen der Parteien sowie das Einlegen, Aufdrucken und Aufkleben parteipolitischer Informationen oder Werbemittel. Untersagt ist gleichfalls die Weitergabe an Dritte zum Zwecke der Wahlwerbung. Auch ohne zeitlichen Bezug zu einer bevorstehenden Wahl darf die Druckschrift nicht in einer Weise verwendet werden, die als Parteinahme der Staatsregierung zugunsten einzelner politischer Gruppen verstanden werden könnte. Den Parteien ist es gestattet, die Druckschrift zur Unterrichtung ihrer eigenen Mitglieder zu verwenden.

Inhaltsverzeichnis

Vorbemerkungen	5
-----------------------------	----------

Begriffsdefinitionen	6
-----------------------------------	----------

Abbildungen

Abb.1 Schüler an Grundschulen sowie Mittel-/Hauptschulen seit 1999/2000	9
Abb.2 Vollzeit- und teilzeitbeschäftigte Lehrkräfte und Klassen an Grundschulen sowie Mittel-/Hauptschulen seit 1999/2000	9

Tabellen

1. Eckdaten

1.1 Grundschulen sowie Mittel-/Hauptschulen seit 1999/2000	11
1.2 Schulen, Klassen, Schüler sowie vollzeit- und teilzeitbeschäftigte Lehrkräfte nach Schulaufwandsträgern und Regierungsbezirken	12

2. Absolventen, Abgänger und Nichtschüler

2.1 Absolventen und Abgänger mit mindestens erfüllter Vollzeitschulpflicht nach Jahrgangsstufen	13
2.2 Absolventen und Abgänger mit mindestens erfüllter Vollzeitschulpflicht nach Abschlussarten	13
2.3 Erfolgreiche Teilnehmer an Nichtschülerprüfungen	13
2.4 Im Zeitraum vom 2. Oktober 2023 bis 1. Oktober 2024 abgegangene Schüler	14

3. Schulen

3.1 Schulen mit Ganztags schulbetrieb in gebundener und offener Form, Mittagsbetreuung und verbundenem Schülerheim/Internat nach Regierungsbezirken	15
3.2 Schulen nach geführten Jahrgangsstufen und Klassenzahl	16
3.3 Schulen nach der Zügigkeit	17
3.4 Schulen nach der Schülerzahl	17

4. Klassen

4.1 Jahrgangs- und jahrgangsübergreifende Klassen nach Regierungsbezirken	18
4.2 Klassen nach Anzahl der zusammengefassten Jahrgangsstufen	19
4.3 Jahrgangsklassen	19
4.4 Jahrgangsübergreifende Klassen	20
4.5 Klassen nach Klassenfrequenzgruppen	20
4.6 Durchschnittliche Klassenstärke	21

5. Schüler

5.1 Schüler in öffentlichen und privaten Schulen	21
5.2 Schulanfänger und zurückgestellte Schüler	22
5.3 Schüler nach schulischer Herkunft und Geschlecht	23
5.4 Schüler nach Geburtsjahren und Jahrgangsstufen sowie Ausländer und Aussiedler	24
5.5 Schüler nach Regierungsbezirken und Jahrgangsstufen	24
5.6 Wiederholer nach Jahrgangsstufen	25
5.7 Schüler nach der Religionszugehörigkeit	25
5.8 Schüler nach der Teilnahme am Religionsunterricht/Ethikunterricht und islamischen Unterricht	26
5.9 Schüler nach den Größenklassen der Schulen	26
5.10 Schüler nach Jahrgangsstufen, Jahrgangsklassen sowie Klassenart.....	27
5.11 Schüler nach Klassenfrequenzgruppen	28
5.12 Schüler in Jahrgangs- und jahrgangsübergreifenden Klassen.....	28
5.13 Schüler nach der Teilnahme am Wahlunterricht, an Arbeitsgemeinschaften, am differenzierten Sport- und erweiterten Basissportunterricht.....	29
5.14 Schüler nach der Teilnahme am Wahlpflichtunterricht	29
5.15 Schüler nach der Teilnahme am fremdsprachlichen Unterricht.....	29
5.16 Ausländische Schüler nach Staatsangehörigkeit.....	30

6. Lehrkräfte

6.1 Lehrkräfte sowie Stunden der Lehrkräfte in einer normalen Schulwoche nach dem Schulträger	32
6.2 Mit Dienstbezügen abwesende Lehrkräfte sowie Lehrkräfte mit Altersteilzeit in der Freistellungsphase nach dem Schulträger.....	33
6.3 Vollzeit- und teilzeitbeschäftigte Lehrkräfte	33
6.4 Vollzeit- und teilzeitbeschäftigte Lehrkräfte nach Altersgruppen	34
6.5 Vollzeit- und teilzeitbeschäftigte Lehrkräfte nach Beschäftigungsverhältnis, Lehramt und Altersgruppen.....	35
6.6 Ausländische voll- und teilzeitbeschäftigte Lehrkräfte nach Staatsangehörigkeit	36

7. Regionaldaten

7.1 Regionaldaten nach Schulträgern und Regierungsbezirken	38
7.2 Regionaldaten nach kreisfreien Städten und Landkreisen	40

Vorbemerkungen

Der vorliegende Bericht enthält die Ergebnisse der jährlichen Erhebung zum Stichtag 1. Oktober. Im Verzeichnis Grundschulen sowie Mittel-/Hauptschulen in Bayern (Bestell-Nr.: B11006) werden Name, Anschrift und einige Eckdaten für jede einzelne Grundschule sowie Mittel-/Hauptschule aufgeführt.

In diesem Bericht sind nicht berücksichtigt die Freien Waldorfschulen. Diese Daten sind ausgewiesen im Statistischen Bericht der Gymnasien, Abendgymnasien, Kollegs, Schulen besonderer Art, Freie Waldorfschulen sowie internationale und ausländische Schulen in Bayern (Bestell-Nr. : B1400C).

Beginnend mit dem Schuljahr 2014/15 werden die meisten Schularten als Landesamtsstatistik gemäß Art. 113b BayEUG mittels des Amtlichen Schulverwaltungsprogramms (ASV) und des Verfahrens „Amtliche Schulentaten“ (ASD) erhoben. Lediglich die Beruflichen Oberschulen sowie die Berufsfachschulen des Gesundheitswesens werden aktuell noch als Geschäftsstatistik¹⁾ im Auftrag des Bayerischen Staatsministeriums für Unterricht und Kultus (StMUK) erhoben.

Nach Beschluss des ALG FS werden Fälle des Dritten Geschlechts (Merkmalsausprägungen „divers“ und „ohne Angabe“), die zur Wahrung der Geheimhaltung nicht explizit veröffentlicht werden können, in den Veröffentlichungen in der Amtlichen Statistik einheitlich per Zufallsprinzip den Kategorien „männlich“ oder „weiblich“ zugeordnet.

¹⁾ Auftrag des Bayerischen Staatsministeriums für Unterricht und Kultus laut KMS Nr. III/7-S 1071-1/29 787 vom 23. Februar 1995.

Begriffsdefinitionen

Schulen

Als Schule zählt grundsätzlich jede verwaltungsrechtlich eigenständige Organisation. Ausnahmen sind Schulen, in denen verschiedene Schularten der gemeinsamen Leitung eines Schulleiters unterstellt sind. In diesem Fall werden alle schulartspezifischen Schulteile als Schule gezählt.

Schulträger

Die rechtlichen Bestimmungen unterscheiden, je nach Schulträger, zwischen Schulen mit öffentlichem und privatem Rechtsstatus:

Als *öffentliche* Schulen gelten gemäß Art. 3 Abs. 1 BayEUG

- *staatliche* Schulen, d. h. Schulen, bei denen der Dienstherr des Lehrpersonals der Freistaat Bayern ist, sowie
- *kommunale* Schulen, deren Lehrerinnen und Lehrer einer kommunalen Körperschaft (Gemeinde, Landkreis, Bezirk oder Zweckverband) unterstellt sind.

Schulen, die nicht öffentlich im Sinne des Art. 3 Abs. 1 BayEUG sind, zählen als *private* Schulen (Schulen in freier Trägerschaft).

Schularten

Für die Abgrenzungen nach Schularten gelten folgende Begriffsbestimmungen:

Grundschulen

Der Besuch der Grundschule ist verpflichtend. Die Schulpflicht ist grundsätzlich an der örtlichen Grundschule (Sprengelschule) zu erfüllen.

Die Grundschulen umfassen die Jahrgangsstufen 1 bis 4. Hier erwerben die Schülerinnen und Schüler die Schriftsprache, grundlegende mathematische und musische Bildung und ein erstes Verständnis für methodische Herangehensweisen. Die Grundschulen schaffen nach Art. 7 BayEUG durch die Vermittlung einer grundlegenden Bildung die Voraussetzungen für jede weitere schulische Bildung. Nach der Grundschule gibt es drei unmittelbare Anschlussmöglichkeiten: Mittelschule, Realschule und Gymnasium.

Mittelschulen

Die Mittelschulen vermitteln nach Art. 7a BayEUG eine grundlegende Allgemeinbildung, bietet Hilfen zur Berufsfindung und schaffen Voraussetzungen für eine qualifizierte berufliche Bildung, sie eröffnen in Verbindung mit dem beruflichen Schulwesen Bildungswege, die zu einer abgeschlossenen Berufsausbildung und zu weiteren beruflichen Qualifikationen führen können, sie schaffen die schulischen Voraussetzungen für den Übertritt in weitere schulische Bildungsgänge bis zur Hochschulreife.

Die Mittelschulen bauen auf den Grundschulen auf und umfassen die Jahrgangsstufen 5 bis 9 und, soweit ein Mittlere-Reife-Zug oder eine Vorbereitungsklasse für den Erwerb des mittleren Schulabschlusses eingerichtet ist, auch die Jahrgangsstufe 10, sie umfasst für Schülerinnen und Schüler, die Vorbereitungsklassen für den Erwerb des mittleren Schulabschlusses an der Mittelschule besuchen, eine weitere Jahrgangsstufe. Der Mittlere-Reife-Zug erstreckt sich auf die Jahrgangsstufen 7 bis 10.

Die Mittelschulen verleihen in der Jahrgangsstufe 9 den erfolgreichen Abschluss der Mittelschule, wenn die erforderlichen Leistungen erbracht sind; Schülerinnen und Schüler, die an einer besonderen Leistungsfeststellung teilnehmen, können auch den qualifizierenden Abschluss der Mittelschule erwerben. In der Jahrgangsstufe 10 führt die Mittlere-Reife-Klasse zum mittleren Schulabschluss an der Mittelschule.

Die Mittelschulen stellen auf Antrag das Zeugnis über den qualifizierten beruflichen Bildungsabschluss aus, wenn der qualifizierende Abschluss der Mittelschule, ausreichende Kenntnisse in Englisch, die dem Leistungsstand eines fünfjährigen Unterrichts entsprechen, sowie ein Berufsabschluss mit einem Notendurchschnitt von mindestens 3,0 im Abschlusszeugnis nachgewiesen werden.

Klassen

Die Zählung erfasst Klassen, die am Stichtag bestehen. In der Regel wird der Unterricht nach Jahrgangsstufen in Klassen erteilt, die für ein Schuljahr gebildet werden. In wenigen Fällen erfolgt die Klassenbildung jahrgangsstufenübergreifend.

Als langfristiges Instrument der schulischen Erstintegration werden seit dem Schuljahr 2024/2025 an Mittelschulen, Realschulen, Wirtschaftsschulen und Gymnasien schulartunabhängige Deutschklassen eingerichtet. Hierzu wurden die Deutschklassen an den Mittelschulen mit den ehemaligen schulartunabhängigen Brückenklassen zu einem neuen Modell der schulischen Erstintegration zusammengeführt. Für die schulische Erstintegration von neu zugewanderten Schülerinnen und Schülern, die aufgrund ihres Alters den Jahrgangsstufen 7 bis 9 zuzuordnen sind, stehen weiterhin die Deutschklassen der Mittelschulen zur Verfügung.

Absolventen und Abgänger

Als Absolvent oder Abgänger zählen Schüler, die nach erfolgreichem Abschluss bzw. der Erfüllung der Vollzeitschulpflicht seit dem Erhebungsstichtag des Vorjahres die berichtende Schule dauerhaft verlassen bzw. zum Erreichen eines höherwertigen Abschlusses in eine andere allgemeinbildende Schule übergetreten sind.

Nichtschüler

Als Nichtschüler werden externe Teilnehmer an schulischen Abschlussprüfungen bezeichnet, die nicht Schüler einer Schule sind. Hierzu zählen beispielsweise Schüler früherer Prüfungsjahrgänge.

Lehrkräfte

Lehrkräfte sind Personen, die an einer oder mehreren Schulen bzw. Schularten unterrichten. Sie werden als Person derjenigen Schule und Schulart zugerechnet, an der sie ausschließlich oder überwiegend unterrichten.

Je nach Beschäftigungsumfang unterscheidet man zwischen **vollzeit-, teilzeit- und stundenweise beschäftigten** Lehrkräften. Vollzeitbeschäftigte Lehrkräfte sind als Beamte, Angestellte oder in einem sonstigen Dienstverhältnis mit voller Pflichtstundenzahl, teilzeitbeschäftigte Lehrkräfte mit mindestens der Hälfte, aber weniger als der vollen Unterrichtspflichtzeit tätig. Lehrkräfte mit Altersteilzeit im Teilzeitmodell bzw. in der Ansparphase des Blockmodells sowie Lehrkräfte in der Arbeitsphase des Freistellungsmodells (Art. 88 Abs. 4 BayBG) werden ungeachtet der rechtlichen Einstufung gemäß ihrem Beschäftigungsumfang (Pflichtstundenzahl) zugeordnet.

Bei den vollzeit- und teilzeitbeschäftigten Lehrkräften miterfasst sind Schulleiter, Schulleiterstellvertreter, Seminarleiter mit Anrechnungsstunden, Lehrkräfte im Aushilfsdienst (mobile Reserven, Aushilfen bei Elternzeit bzw. Erziehungsurlaub), außerdem ausländische vollzeit- und teilzeitbeschäftigte Lehrkräfte. Ebenfalls mitgezählt sind die mit Dienstbezügen abwesenden Lehrkräfte (z. B. wegen Kur, langfristiger Krankheit, Mutterschutz, aber nicht Elternzeit bzw. Erziehungsurlaub), die nicht zum Unterrichtseinsatz vorgesehen sind.

Lehrkräfte, die mit weniger als der Hälfte der vollen Pflichtstundenzahl unterrichten und Lehrkräfte im Vorbereitungsdienst, soweit diese eigenverantwortlich Unterricht erteilen werden den stundenweise beschäftigten Lehrkräften zugeordnet.

Unterrichtsstunden, Anrechnungs- und Ermäßigungsstunden

Als **Unterrichtsstunden** zählen alle Stunden, die an den berichtenden Schulen in einer normalen Schulwoche laut Unterrichtsplan erteilt werden. Dabei sind Unterrichtsstunden von z. B. durch Krankheit kurzfristig abwesenden Lehrkräften miterfasst, jedoch nicht die Unterrichtsstunden der dafür eingesetzten Aushilfen. Im Gegensatz dazu sind im Fall von langfristig abwesenden Lehrkräften nur die Unterrichtsstunden der dafür eingesetzten Aushilfen (z. B. mobile Reserven, Aushilfen für Elternzeit und Erziehungsurlaub) gezählt. Unterrichtet eine Lehrkraft an mehreren Schulen, berichtet jede Schule über die bei ihr geleisteten Unterrichtsstunden.

Zur genauen Definition von **Anrechnungs-** und **Ermäßigungsstunden** wird auf die Bekanntmachungen des StMUK verwiesen. Anrechnungssstunden werden für Schulleitung, Beratungstätigkeit oder Freistellung für anderweitige Aufgaben gewährt, Ermäßigungsstunden wegen Erwerbsminderung oder Alter. Die Zahl der Anrechnungs- und Ermäßigungsstunden zusammen mit der Unterrichtsstundenzahl bilden den Beschäftigungsumfang einer Lehrkraft.

Der Statistische Bericht weist weiter Mehrarbeit, die Stunden von Lehrkräften, die mit weniger als der Hälfte der vollen Unterrichtspflichtzeit beschäftigt sind, und die Stunden von Lehrkräften im Vorbereitungsdienst, soweit sie selbstständig Unterricht erteilen, aus.

Abb. 1

Schüler an Grundschulen sowie Mittel-/Hauptschulen in Bayern seit 1999/2000

in Tausend

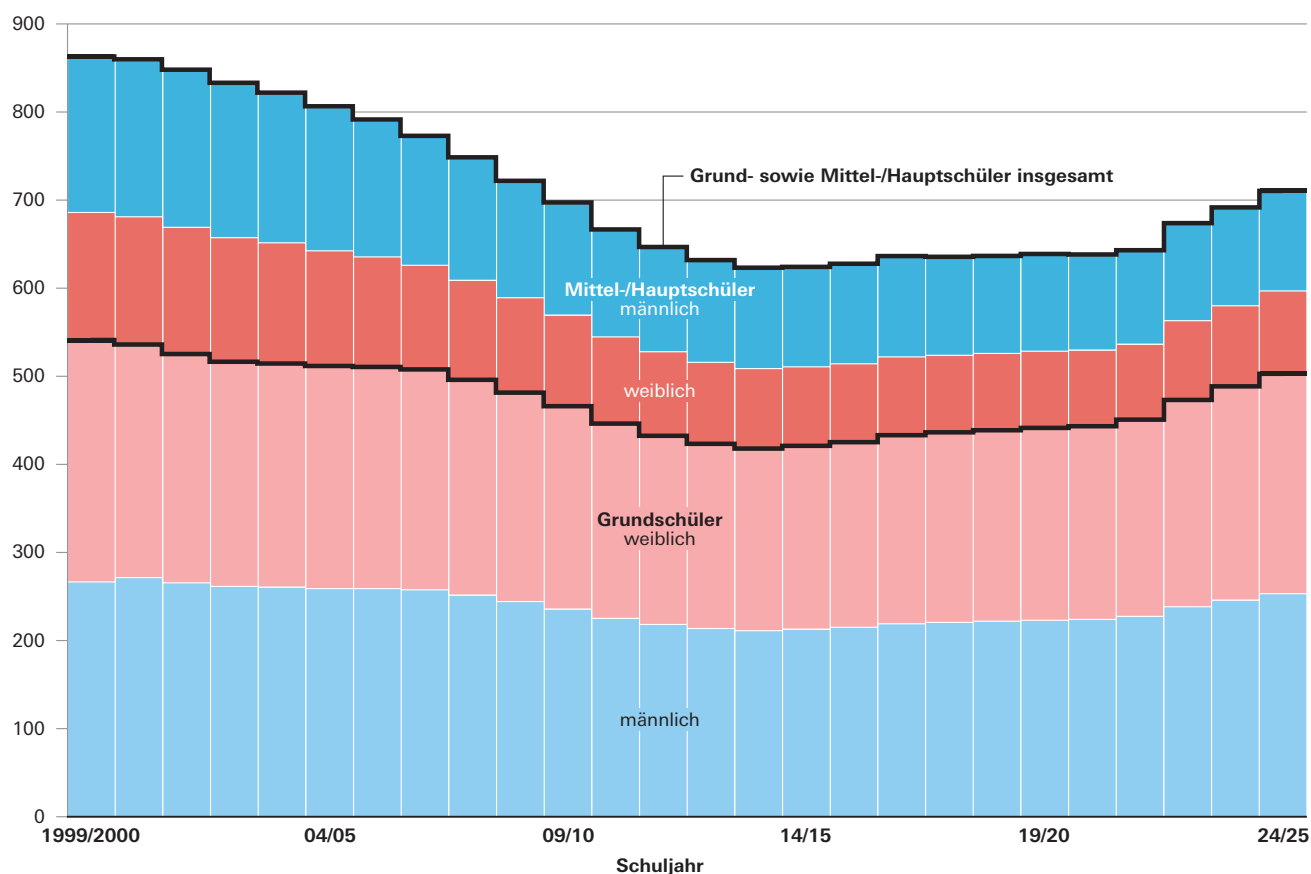
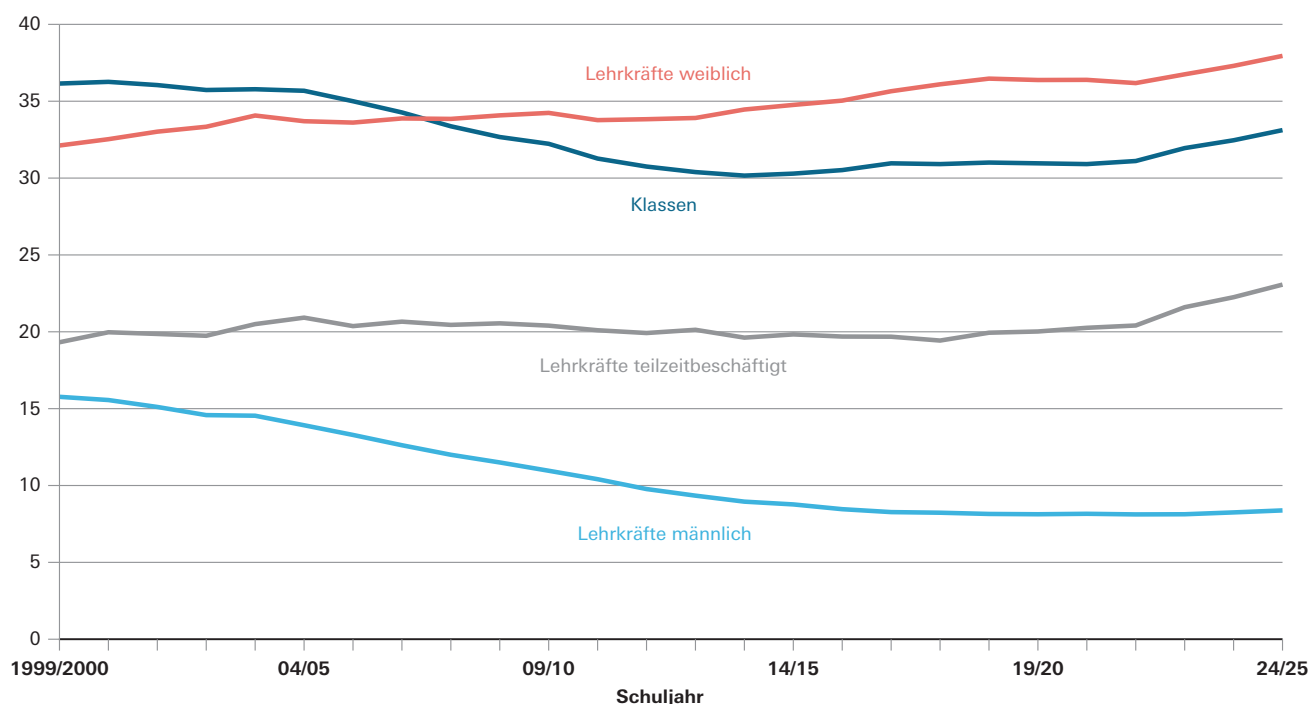


Abb. 2

Vollzeit- und teilzeitbeschäftigte Lehrkräfte und Klassen an Grundschulen sowie Mittel-/Hauptschulen in Bayern seit 1999/2000

in Tausend



1. Eckdaten

1.1 Grundschulen sowie Mittel-/Hauptschulen in Bayern seit 1999/2000

Schuljahr	Schulen	Klassen	Schüler		Schüler je Klasse	Schulanfänger	Absolventen und Abgänger mit mindestens erfüllter Vollzeitschulpflicht		Vollzeit- und teilzeitbeschäftigte Lehrkräfte und Fachlehrkräfte ¹⁾	
			insgesamt	weiblich			insgesamt	weiblich	insgesamt	weiblich

Grundschulen sowie Mittel-/Hauptschulen insgesamt

1999/2000 .	2 859	36 147	861 374	412 465	23,8	130 222	50 987	21 908	47 894	32 123
2000/01	2 858	36 258	858 128	409 602	23,7	127 391	52 758	22 924	48 088	32 532
2001/02	2 862	36 046	846 372	403 595	23,5	124 438	54 379	23 625	48 130	33 019
2002/03	2 865	35 729	831 537	395 900	23,3	124 540	55 799	24 148	47 922	33 344
2003/04	2 870	35 780	820 363	390 799	22,9	128 902	58 754	25 805	48 614	34 074
2004/05	2 874	35 681	804 898	383 435	22,6	125 787	57 869	25 403	47 616	33 701
2005/06	2 870	34 998	789 950	376 553	22,6	124 417	58 105	25 427	46 896	33 606
2006/07	2 866	34 273	771 414	368 406	22,5	122 759	56 510	24 862	46 496	33 875
2007/08	2 866	33 369	747 057	357 345	22,4	117 642	53 317	23 507	45 848	33 849
2008/09	2 858	32 669	720 445	344 909	22,1	111 522	48 566	21 432	45 577	34 076
2009/10	2 854	32 231	695 925	333 680	21,6	108 848	45 874	20 025	45 200	34 238
2010/11	3 166	31 267	665 334	319 539	21,3	102 648	44 537	19 507	44 185	33 772
2011/12	3 352	30 752	645 455	309 583	21,0	102 493	44 066	19 222	43 596	33 827
2012/13	3 346	30 387	630 610	302 196	20,8	101 445	42 120	18 497	43 246	33 905
2013/14	3 337	30 161	621 994	297 508	20,6	102 372	41 844	18 074	43 409	34 461
2014/15	3 324	30 286	622 927	297 792	20,6	105 416	42 098	17 899	43 532	34 764
2015/16	3 316	30 520	626 482	299 075	20,5	104 253	42 335	17 839	43 505	35 041
2016/17	3 309	30 958	635 164	303 012	20,5	106 589	41 455	17 437	43 921	35 647
2017/18	3 304	30 914	634 353	303 200	20,5	106 785	40 836	17 287	44 333	36 101
2018/19	3 301	31 012	635 346	303 975	20,5	109 113	39 717	17 147	44 619	36 465
2019/20	3 294	30 961	637 550	305 466	20,6	107 773	37 285	16 090	44 508	36 383
2020/21	3 289	30 909	636 972	305 839	20,6	108 968	36 237	15 664	44 550	36 391
2021/22	3 294	31 105	641 807	309 010	20,6	114 675	37 755	16 415	44 305	36 183
2022/23	3 292	31 945	672 495	324 698	21,1	122 645	39 031	16 932	44 880	36 753
2023/24	3 289	32 456	690 307	334 071	21,3	124 937	39 542	17 291	45 554	37 302
2024/25	3 286	33 120	709 029	343 726	21,4	125 259	.	.	46 325	37 950

darunter private Grundschulen sowie Mittel-/Hauptschulen

1999/2000 .	89	740	16 664	8 055	22,5	2 461	807	353	1 034	717
2000/01	91	790	17 707	8 634	22,4	2 672	891	401	1 127	792
2001/02	95	844	18 802	9 200	22,3	2 781	1 003	424	1 192	849
2002/03	101	880	19 569	9 578	22,2	2 957	933	406	1 225	894
2003/04	109	931	20 584	9 970	22,1	3 166	1 118	503	1 249	921
2004/05	118	982	21 787	10 461	22,2	3 317	1 142	514	1 325	993
2005/06	121	1 047	23 243	11 084	22,2	3 530	1 326	604	1 368	1 031
2006/07	129	1 119	24 382	11 587	21,8	3 538	1 490	664	1 475	1 108
2007/08	134	1 168	25 228	12 075	21,6	3 558	1 460	653	1 544	1 154
2008/09	136	1 232	26 222	12 625	21,3	3 561	1 473	663	1 649	1 235
2009/10	139	1 256	26 662	12 879	21,2	3 586	1 631	712	1 697	1 283
2010/11	152	1 282	27 342	13 226	21,3	3 593	1 697	754	1 791	1 356
2011/12	156	1 327	27 924	13 589	21,0	3 595	1 861	870	1 854	1 408
2012/13	159	1 351	28 314	13 702	21,0	3 628	1 881	836	1 911	1 467
2013/14	168	1 377	28 647	13 795	20,8	3 733	1 909	856	2 004	1 546
2014/15	171	1 396	28 931	13 911	20,7	3 754	1 972	932	2 068	1 582
2015/16	173	1 409	29 489	14 155	20,9	3 755	2 070	950	2 166	1 656
2016/17	177	1 429	30 033	14 489	21,0	3 840	2 187	995	2 170	1 655
2017/18	178	1 446	30 317	14 680	21,0	3 878	2 074	956	2 321	1 773
2018/19	181	1 455	30 594	14 878	21,0	3 976	2 240	1 066	2 378	1 803
2019/20	185	1 474	30 894	15 126	21,0	4 047	2 167	1 002	2 431	1 839
2020/21	186	1 477	30 956	15 067	21,0	3 979	2 031	943	2 391	1 818
2021/22	189	1 478	31 215	15 167	21,1	4 216	2 264	1 077	2 431	1 851
2022/23	193	1 496	32 047	15 623	21,4	4 332	2 323	1 068	2 489	1 912
2023/24	192	1 498	32 474	16 016	21,7	4 328	2 242	1 067	2 510	1 945
2024/25	192	1 534	33 083	16 431	21,6	4 419	.	.	2 574	1 994

1) Einschl. aller Lehrkräfte im Aushilfsdienst; seit 1990/91 einschl. der mit Dienstbezügen abwesenden Lehrkräfte (z. B. wegen Kur, langfristiger Krankheit oder Mutterschutz); ab 2003/04 einschl. kirchlicher Religionslehrkräfte (Laien Katecheten und Geistliche); Teilzeitbeschäftigt sind Lehrkräfte mit mindestens der Hälfte der Unterrichtspflichtzeit.

1.2 Grundschulen sowie Mittel-/Hauptschulen, Klassen, Schüler sowie vollzeit- und teilzeitbeschäftigte Lehrkräfte in Bayern 2024/25 nach Schulaufwandsträgern und Regierungsbezirken

Träger des Schulaufwands	Einheit	Bayern insgesamt	davon in (der)						
			Ober- bayern	Nieder- bayern	Ober- pfalz	Ober- franken	Mittel- franken	Unter- franken	Schwaben
Gemeinde	Schulen	2 221	751	223	229	220	282	215	301
	Klassen	23 467	8 851	1 969	1 937	1 787	3 550	2 043	3 330
	Schüler	505 802	193 355	42 159	42 808	38 038	76 489	42 580	70 373
	Lehrkräfte ¹⁾	32 234	12 079	2 649	2 771	2 444	5 026	2 759	4 506
Schulverband	Schulen	730	144	135	82	65	72	96	136
	Klassen	6 685	1 525	1 097	617	551	721	862	1 312
	Schüler	139 888	32 288	22 960	13 442	11 363	15 094	17 787	26 954
	Lehrkräfte ¹⁾	9 483	2 141	1 574	908	812	1 029	1 195	1 824
Verwaltungsgemeinschaft	Schulen	57	13	4	8	7	8	9	8
	Klassen	496	114	26	60	63	73	75	85
	Schüler	10 779	2 490	557	1 357	1 356	1 591	1 595	1 833
	Lehrkräfte ¹⁾	675	149	37	92	89	96	94	118
Gemeinde mit öffentl.-rechtl. Vertrag	Schulen	86	25	6	-	8	-	25	22
	Klassen	938	296	31	-	55	-	241	315
	Schüler	19 477	6 354	655	-	1 223	-	4 854	6 391
	Lehrkräfte ¹⁾	1 359	437	34	-	74	-	352	462
Privater Träger	Schulen	192	79	17	15	11	30	18	22
	Klassen	1 534	713	123	89	88	233	111	177
	Schüler	33 083	15 270	2 785	1 938	1 767	5 276	2 315	3 732
	Lehrkräfte ¹⁾	2 574	1 337	192	125	128	356	171	265
darunter staatlich an- erkannte GS sowie MS/HS .	Schulen	53	20	5	5	3	8	7	5
	Klassen	431	167	53	39	14	77	42	39
	Schüler	9 456	3 515	1 182	891	284	1 780	871	933
	Lehrkräfte ¹⁾	651	258	83	59	21	109	66	55
Insgesamt	Schulen	3 286	1 012	385	334	311	392	363	489
	Klassen	33 120	11 499	3 246	2 703	2 544	4 577	3 332	5 219
	Schüler	709 029	249 757	69 116	59 545	53 747	98 450	69 131	109 283
	Lehrkräfte¹⁾	46 325	16 143	4 486	3 896	3 547	6 507	4 571	7 175

1) Vollzeit- und teilzeitbeschäftigte Lehrkräfte und Fachlehrkräfte, einschl. der Lehrkräfte im Aushilfsdienst, kirchlicher Religionslehrkräfte (Laien Katecheten und Geistliche) sowie der mit Dienstbezügen abwesenden Lehrkräfte (z. B. wegen Kur, langfristiger Krankheit oder Mutterschutz). Teilzeitbeschäftigt sind Lehrkräfte mit mindestens der Hälfte der Unterrichtspflichtzeit.

2. Absolventen, Abgänger und Nichtschüler

2.1 Absolventen und Abgänger aus Mittel-/Hauptschulen mit mindestens erfüllter Vollzeitschulpflicht nach Jahrgangsstufen in Bayern im Schuljahr 2023/24

Gebiet Schulträger Ausländer	Absolventen und Abgänger mit mindestens erfüllter Vollzeitschulpflicht			davon aus der Jahrgangsstufe ...									
				6		7		8		9		10	
	männ- lich	weib- lich	ins- gesamt	ins- gesamt	weib- lich	ins- gesamt	weib- lich	ins- gesamt	weib- lich	ins- gesamt	weib- lich	ins- gesamt	weib- lich
Oberbayern	7 343	5 675	13 018	2	2	71	25	318	113	7 478	3 042	5 149	2 493
Niederbayern	2 446	1 890	4 336	3	1	26	11	114	34	2 643	1 082	1 550	762
Oberpfalz	1 927	1 572	3 499	4	3	14	5	100	35	1 971	798	1 410	731
Oberfranken	1 715	1 279	2 994	1	-	27	11	140	43	1 655	651	1 171	574
Mittelfranken	3 054	2 379	5 433	-	-	57	17	227	80	2 904	1 197	2 245	1 085
Unterfranken	2 135	1 715	3 850	-	-	23	3	112	36	2 274	953	1 441	723
Schwaben	3 631	2 781	6 412	-	-	22	5	156	53	3 864	1 531	2 370	1 192
Bayern	22 251	17 291	39 542	10	6	240	77	1 167	394	22 789	9 254	15 336	7 560
und zwar													
Priv. Schulen .	1 175	1 067	2 242	-	-	2	-	22	11	898	391	1 320	665
Ausländer	5 870	4 707	10 577	9	5	171	55	647	217	6 671	2 843	3 079	1 587

2.2 Absolventen und Abgänger aus Mittel-/Hauptschulen mit mindestens erfüllter Vollzeitschulpflicht nach Abschlussarten in Bayern im Schuljahr 2023/24

Gebiet Schulträger Ausländer	Absolventen und Abgänger mit mindestens erfüllter Vollzeitschulpflicht									
	ohne erfolgreichen Abschluss der Mittelschule		darunter mit Abschluss im Bildungsgang des Förderschwerpunkts Lernen ¹⁾		mit erfolgreichem Abschluss der Mittelschule		darunter mit qualifizierendem Abschluss der Mittelschule		mit mittlerem Schulabschluss	
	ins- gesamt	weib- lich	ins- gesamt	weib- lich	ins- gesamt	weib- lich	ins- gesamt	weib- lich	ins- gesamt	weib- lich
Oberbayern	977	373	12	6	7 235	2 947	4 733	1 973	4 806	2 355
Niederbayern	326	110	-	-	2 542	1 049	1 812	762	1 468	731
Oberpfalz	233	95	1	-	1 931	787	1 377	586	1 335	690
Oberfranken	346	113	7	3	1 574	643	1 043	432	1 074	523
Mittelfranken	522	188	1	1	2 783	1 158	1 828	765	2 128	1 033
Unterfranken	371	114	-	-	2 103	903	1 370	584	1 376	698
Schwaben	539	192	14	6	3 635	1 449	2 372	951	2 238	1 140
Bayern	3 314	1 185	35	16	21 803	8 936	14 535	6 053	14 425	7 170
und zwar										
Private Schulen	52	21	1	-	935	412	683	307	1 255	634
Ausländer	1 890	630	21	11	5 849	2 594	3 119	1 474	2 838	1 483

1) Inkl. Abschlussprüfung gemäß §57a Abs. 3 VSO-F.

2.3 Erfolgreiche Teilnehmer an Nichtschülerprüfungen nach Abschlussarten in Bayern im Sommer 2023

Gebiet Schulträger Ausländer	Erfolgreiche Teilnehmer an Nichtschülerprüfungen					
	zum erfolgreichen Abschluss der Mittelschule		zum qualifizierenden Abschluss der Mittelschule		zum mittleren Schulabschluss	
	insgesamt	weiblich	insgesamt	weiblich	insgesamt	weiblich
Oberbayern	82	28	313	117	193	86
Niederbayern	8	3	82	37	7	1
Oberpfalz	12	8	28	9	14	1
Oberfranken	6	4	67	23	16	7
Mittelfranken	26	18	102	34	64	29
Unterfranken	36	9	66	23	5	4
Schwaben	8	2	116	42	40	17
Bayern	178	72	774	285	339	145
und zwar						
Private Schulen	-	-	1	1	-	-
Ausländer	69	30	237	82	89	44

**2.4 Im Zeitraum vom 2. Oktober 2023 bis 1. Oktober 2024 von Grundschulen
sowie Mittel-/Hauptschulen abgegangene Schüler in Bayern**

Abgänge an	Ge- schlecht	Abgänge										
		ins- gesamt	davon aus der Jahrgangsstufe ...									
			1	2	3	4	5	6	7	8	9	10
Förderzentren	männl.	1 879	449	428	274	249	160	157	75	62	25	-
	weibl.	1 362	332	341	217	194	86	76	58	39	19	-
	zusam.	3 241	781	769	491	443	246	233	133	101	44	-
Realschulen	männl.	16 969	-	-	-	15 787	752	191	132	59	45	3
	weibl.	17 085	-	-	-	15 740	846	241	156	77	25	-
	zusam.	34 054	-	-	-	31 527	1 598	432	288	136	70	3
Realschulen zur sonderpäd. Förderung	männl.	6	-	-	-	3	2	1	-	-	-	-
	weibl.	13	-	-	-	6	2	3	1	1	-	-
	zusam.	19	-	-	-	9	4	4	1	1	-	-
Gymnasien	männl.	22 418	-	-	13	21 959	245	56	32	17	13	83
	weibl.	23 317	-	-	8	22 834	217	42	42	27	17	130
	zusam.	45 735	-	-	21	44 793	462	98	74	44	30	213
Freie Waldorfschulen, Schulen besonderer Art ¹⁾ , andere allg. bild. Schularten und ausländische oder internat. Schulen ²⁾ ...	männl.	720	19	17	26	431	19	25	14	6	163	-
	weibl.	696	20	37	26	387	21	16	10	11	167	1
	zusam.	1 416	39	54	52	818	40	41	24	17	330	1
Wirtschaftsschulen	männl.	1 615	-	-	-	398	359	217	108	37	487	9
	weibl.	1 336	-	-	-	234	316	202	87	50	443	4
	zusam.	2 951	-	-	-	632	675	419	195	87	930	13
Fachoberschulen	männl.	1 193	-	-	-	-	-	-	-	-	-	1 193
	weibl.	1 440	-	-	-	-	-	-	-	1	-	1 439
	zusam.	2 633	-	-	-	-	-	-	-	1	-	2 632
Sonstige Abgänge ³⁾	männl.	24 369	694	500	510	684	340	316	464	1 127	13 223	6 512
	weibl.	18 806	575	506	489	617	344	284	340	669	8 975	6 008
	zusam.	43 175	1 269	1 006	999	1 301	684	600	804	1 796	22 198	12 520
Insgesamt	männl.	69 169	1 162	945	823	39 511	1 877	963	825	1 308	13 956	7 800
	weibl.	64 055	927	884	740	40 012	1 832	864	694	875	9 646	7 582
	insges.	133 224	2 089	1 829	1 563	79 523	3 709	1 827	1 519	2 183	23 602	15 382
darunter Ausländer...	männl.	14 136	690	532	495	4 126	842	524	521	783	4 127	1 496
	weibl.	12 917	564	509	458	4 373	846	487	440	545	3 101	1 594
	zusam.	27 053	1 254	1 041	953	8 499	1 688	1 011	961	1 328	7 228	3 090

1) Integrierte Gesamtschulen sowie Schulartunabhängige Orientierungsstufen. - 2) Z. B. griechische Lyzeen. - 3) Z. B. an eine Schule im Ausland, Zurückstellung gemäß BayEUG Art. 37 Abs. 2 Satz 2, Berufsleben, Tod usw.

3. Schulen

3.1 Grundschulen sowie Mittel-/Hauptschulen mit Ganztagschulbetrieb in gebundener und offener Form, Mittagsbetreuung und verbundenem Schülerheim/Internat in Bayern 2024/25 nach Regierungsbezirken

Art des Angebots	Einheit	Bayern insgesamt	davon in (der)						
			Ober- bayern	Nieder- bayern	Ober- pfalz	Ober- franken	Mittel- franken	Unter- franken	Schwa- ben
Ganztagschulbetrieb in gebundener Form (der Pflichtunterricht ist über den ganzen Tag verteilt)	Einrichtungen	698	268	62	52	51	107	57	101
	Schüler	65 201	26 292	5 948	5 123	3 843	11 364	4 314	8 317
Ganztagschulbetrieb in offener Form ¹⁾	Einrichtungen	2 478	634	279	326	289	206	293	451
	Schüler	100 466	28 414	11 732	11 516	10 436	9 202	12 197	16 969
davon									
in einer Kurzgruppe	Einrichtungen	671	151	82	109	80	50	68	131
	Schüler	34 664	8 151	3 992	5 390	3 923	2 676	3 772	6 760
in einer Langgruppe	Einrichtungen	1 250	333	151	144	135	121	152	214
	Schüler	56 358	16 177	7 212	5 337	5 408	6 000	7 201	9 023
an einer anderen Schule	Einrichtungen	63	13	10	13	8	3	8	8
	Schüler	594	140	94	107	94	19	72	68
in einer sonstigen angeschlossenen Einrichtung	Einrichtungen	10	5	1	2	-	-	2	-
	Schüler	731	475	47	139	-	-	70	-
ohne staatliche Förderung	Einrichtungen	21	14	-	-	2	-	3	2
	Schüler	1 684	1 391	-	-	129	-	111	53
2 Tage in einer Langgruppe und mindestens 2 Tage in einer Kurzgruppe	Einrichtungen	463	118	35	58	64	32	60	96
	Schüler	6 435	2 080	387	543	882	507	971	1 065
Reguläre Mittagsbetreuung an GS sowie MS/HS ²⁾	Einrichtungen	480	164	62	59	21	59	37	78
	Schüler	18 698	6 062	2 265	2 227	831	2 508	1 990	2 815
Verlängerte Mittagsbetreuung an GS sowie MS/HS ³⁾	Einrichtungen	431	162	47	41	20	47	47	67
	Schüler	18 034	8 307	1 250	1 405	1 041	1 908	2 081	2 042
Unterbringung in einem mit der berich- tenden Schule verbundenen Schülerheim/Internat	Einrichtungen	7	4	-	2	-	-	-	1
	Schüler	34	20	-	13	-	-	-	1

1) Bildungs- und Betreuungsangebote, die unter der Aufsicht und Verantwortung der Schulleitung organisiert, in enger Kooperation mit ihr durchgeführt werden und in einem konzeptionellen Zusammenhang mit dem vormittäglichen Unterricht stehen oder bei denen die Schulleitung auf Basis eines gemeinsamen pädagogischen Konzepts mit einem außerschulischen Träger kooperiert und eine Mitverantwortung der Schulleitung besteht. Die Schüler haben sich zur vollständigen oder teilweisen Teilnahme verpflichtet. - 2) Die Schüler werden im Anschluss an den Unterricht bis längstens 14 Uhr betreut. - 3) Die Schüler werden im Anschluss an den Unterricht bis mind. 15.30 Uhr einschl. einer verlässlichen Hausaufgabenbetreuung betreut.

3.2 Grundschulen sowie Mittel-/Hauptschulen in Bayern 2024/25 nach den geführten Jahrgangsstufen und der Klassenzahl

Geführte Jahrgangsstufen Gebiet	Schulen insge- samt	davon mit ... Klassen													
		1	2	3	4	5	6	7	8	9	10	11	16	20	25 oder mehr
												bis			
												15	19	24	
Grundschulen sowie Mittel-/Hauptschulen insgesamt															
1 bis 4	2 343	4	51	69	296	139	143	153	344	156	114	554	209	91	20
1 bis 6	5	-	-	-	-	-	2	1	-	1	-	1	-	-	-
1 bis 7	-	-	-	-	-	-	-	-	-	-	-	-	-	-	-
1 bis 8	1	-	-	-	-	-	-	-	1	-	-	-	-	-	-
1 bis 9/10	65	-	-	1	6	2	2	4	5	4	16	17	3	3	2
5 und 6	13	-	10	1	2	-	-	-	-	-	-	-	-	-	-
5 bis 9/10	786	-	3	2	3	117	56	44	41	28	50	223	127	68	24
7 bis 9/10	10	-	-	5	1	1	-	1	2	-	-	-	-	-	-
1 bis 4 und 7 bis 9/10	-	-	-	-	-	-	-	-	-	-	-	-	-	-	-
Sonstige Grundschuljahr- gangsstufen	6	-	2	1	-	1	1	-	-	-	-	1	-	-	-
Sonstige Mittel-/Hauptschul- jahrgangsstufen	56	4	8	9	22	8	5	-	-	-	-	-	-	-	-
Sonstige Grund- und Mittel-/ Hauptschuljahrgangsstufen	1	-	-	-	-	-	-	-	-	-	-	-	1	-	-
Insgesamt	3 286	8	74	88	330	268	209	203	393	189	180	796	340	162	46
davon in Oberbayern	1 012	-	14	16	57	54	49	49	129	61	57	302	142	66	16
Niederbayern	385	1	15	15	67	46	23	34	36	21	17	69	25	15	1
Oberpfalz	334	3	23	26	37	33	36	27	31	10	13	70	13	9	3
Oberfranken	311	-	7	14	48	41	23	22	39	15	17	67	12	4	2
Mittelfranken	392	1	5	6	28	17	20	25	45	23	24	101	50	33	14
Unterfranken	363	2	6	7	46	34	22	18	57	30	21	84	28	5	3
Schwaben	489	1	4	4	47	43	36	28	56	29	31	103	70	30	7
darunter private Grundschulen sowie Mittel-/Hauptschulen															
1 bis 4	82	4	15	5	19	6	3	2	18	3	-	5	1	1	-
1 bis 6	5	-	-	-	-	-	2	1	-	1	-	1	-	-	-
1 bis 7	-	-	-	-	-	-	-	-	-	-	-	-	-	-	-
1 bis 8	1	-	-	-	-	-	-	-	1	-	-	-	-	-	-
1 bis 9/10	65	-	-	1	6	2	2	4	5	4	16	17	3	3	2
5 und 6	-	-	-	-	-	-	-	-	-	-	-	-	-	-	-
5 bis 9/10	33	-	3	2	2	1	6	3	3	2	2	7	2	-	-
7 bis 9/10	3	-	-	-	-	-	-	1	2	-	-	-	-	-	-
1 bis 4 und 7 bis 9/10	-	-	-	-	-	-	-	-	-	-	-	-	-	-	-
Sonstige Grundschuljahr- gangsstufen	1	-	-	1	-	-	-	-	-	-	-	-	-	-	-
Sonstige Mittel-/Hauptschul- jahrgangsstufen	1	-	1	-	-	-	-	-	-	-	-	-	-	-	-
Sonstige Grund- und Mittel-/ Hauptschuljahrgangsstufen	1	-	-	-	-	-	-	-	-	-	-	-	1	-	-
Zusammen	192	4	19	9	27	9	13	11	29	10	18	30	7	4	2

3. Schulen

3.3 Grundschulen sowie Mittel-/Hauptschulen in Bayern 2024/25 nach der Zügigkeit

Gebiet Schulträger	Schulen ins- gesamt	davon					
		einzügige ¹⁾ Schulen				sonstige Schulen	
		Grund- schulen	Mittel-/Haupt- schulen	übrige	zusammen	mehrzügige	übrige ²⁾
Oberbayern	1 012	40	20	4	64	680	268
Niederbayern	385	48	24	1	73	159	153
Oberpfalz	334	21	17	-	38	121	175
Oberfranken	311	30	27	-	57	135	119
Mittelfranken	392	15	9	-	24	249	119
Unterfranken	363	27	19	-	46	198	119
Schwaben	489	36	18	-	54	281	154
Bayern	3 286	217	134	5	356	1 823	1 107
davon Augsburg	49	1	-	-	1	45	3
Erlangen	20	-	-	-	-	15	5
Fürth	24	-	-	-	-	15	9
Ingolstadt	25	-	-	-	-	19	6
München	211	4	2	1	7	179	25
Nürnberg	85	1	1	-	2	67	16
Regensburg	28	-	-	-	-	19	9
Würzburg	23	-	1	-	1	15	7
übrige kreisfreie Städte	203	9	-	-	9	144	50
Landkreise	2 618	202	130	4	336	1 305	977
darunter private Schulen	192	11	4	5	20	31	141

1) Schulen mit nur einer Klasse in jeder geführten Jahrgangsstufe. - 2) Schulen, die nicht in allen geführten Jahrgangsstufen jeweils mehrere Klassen führen.

3.4 Grundschulen sowie Mittel-/Hauptschulen in Bayern 2024/25 nach der Schülerzahl

Gebiet Träger des Schulaufwands	Schulen ins- gesamt	davon mit ... Schülern										
		30 oder weniger	31	51	101	201	301	401	501	601	701 oder mehr	
			bis									
			50	100	200	300	400	500	600	700		
Oberbayern	1 012	2	15	86	311	291	174	96	28	7	2	
Niederbayern	385	2	14	97	141	74	32	18	7	-	-	
Oberpfalz	334	5	19	74	121	68	33	8	5	1	-	
Oberfranken	311	-	9	80	116	75	24	6	1	-	-	
Mittelfranken	392	1	5	41	114	104	70	35	14	8	-	
Unterfranken	363	2	7	71	139	82	54	7	1	-	-	
Schwaben	489	3	3	71	171	116	77	37	8	2	1	
Bayern	3 286	15	72	520	1 113	810	464	207	64	18	3	
davon mit Träger des Schulaufwands:												
Gemeinde	2 221	6	40	334	682	572	346	172	52	15	2	
Schulverband	730	3	10	127	312	159	84	25	9	1	-	
Gemeinde m. öffentl. rechtl. Vertrag	86	-	1	13	28	22	14	5	1	2	-	
Verwaltungsgemeinschaft	57	-	1	9	21	22	4	-	-	-	-	
Privat	192	6	20	37	70	35	16	5	2	-	1	

4. Klassen

4.1 Jahrgangs- und jahrgangsübergreifende Klassen der Grund- sowie Mittel-/Hauptschulen in Bayern 2024/25 nach Regierungsbezirken

Gebiet Schulträger Klassenart	Klassen ins- gesamt	Jahrgangsklassen der Jahrgangsstufe ...										Ohne Zu- ord- nung	Jahrgangsübergrei- fende Klassen mit Zusammenfassung von		
		1	2/2A	3	4	5	6	7	8	9	10/ 10A/ 10B		Grund-	Mittel-/ Haupt-	Grund- und Mittel-/ Haupt-
													schuljahrgangsstufen		
Oberbayern	11 499	1 938	1 941	1 950	1 942	524	507	583	560	637	265	37	407	193	15
Niederbayern	3 246	501	489	518	489	172	179	193	180	214	73	10	179	44	5
Oberpfalz	2 703	390	372	390	380	133	130	149	148	165	73	8	330	33	2
Oberfranken	2 544	356	355	404	397	125	124	136	139	155	70	11	234	38	-
Mittelfranken	4 577	685	682	720	672	234	220	255	251	278	132	13	358	77	-
Unterfranken	3 332	523	532	546	513	168	164	182	180	208	78	8	163	57	10
Schwaben	5 219	808	794	828	790	275	268	300	290	337	131	27	291	74	6
Bayern	33 120	5 201	5 165	5 356	5 183	1 631	1 592	1 798	1 748	1 994	822	114	1 962	516	38
davon mit Klassenart:															
Regelklasse	29 337	5 187	5 153	5 345	5 175	1 629	1 590	1 336	1 278	1 353	-	-	1 035	218	38
Klasse der flexiblen Eingangsstufe	767	1	-	-	-	-	-	-	-	-	-	-	766	-	-
M-Klasse ¹⁾	2 063	-	-	-	-	2	2	392	426	543	632	-	-	66	-
Deutschklasse ²⁾	641	13	12	11	8	-	-	67	37	19	-	114	161	199	-
Praxisklasse	88	-	-	-	-	-	-	-	3	68	-	-	-	17	-
Vorbereitungsklasse ³⁾	190	-	-	-	-	-	-	-	-	-	190	-	-	-	-
Berufsorien- tierungsklasse	11	-	-	-	-	-	-	-	-	11	-	-	-	-	-
JAMI-Klasse	23	-	-	-	-	-	-	3	4	-	-	-	-	16	-
dar. mit Klassen- besonderheit:															
Kooperationsklasse ⁴⁾	416	65	82	42	29	76	73	20	7	6	2	-	14	-	-
Partnerklasse der GS sowie MS/HS an einem Förderzentrum ⁵⁾	114	24	25	24	16	8	5	6	4	-	-	-	1	1	-
Tandemklasse ⁶⁾	19	1	3	3	3	-	5	3	-	1	-	-	-	-	-

1) Mittlere-Reife-Zug. - 2) Deutschklassen sind für Schüler ausländischer Herkunft mit verschiedenen Muttersprachen bestimmt. - 3) Art. 7a BayEUG. - 4) Art. 30a Abs. 7 Nr. 1 BayEUG. - 5) Art. 30a Abs. 7 Nr. 2 BayEUG. - 6) Art. 30b Abs. 5, Satz 1 ff. BayEUG.

4. Klassen

4.2 Klassen der Grundschulen sowie Mittel-/Hauptschulen in Bayern 2024/25 nach Anzahl der zusammengefassten Jahrgangsstufen

Gebiet Klassenart	Klassen insgesamt	davon					
		Jahr- gangs- klassen	Klassen mit Zusammenfassung von				Ohne Zuordnung
			2	3	4	5	
			Jahrgangsstufen				
Oberbayern	11 499	10 847	397	143	75	-	37
Niederbayern	3 246	3 008	167	39	22	-	10
Oberpfalz	2 703	2 330	300	41	24	-	8
Oberfranken	2 544	2 261	218	35	18	1	11
Mittelfranken	4 577	4 129	319	61	55	-	13
Unterfranken	3 332	3 094	151	53	26	-	8
Schwaben	5 219	4 821	277	81	13	-	27
Bayern	33 120	30 490	1 829	453	233	1	114
davon mit Klassenart:							
Regelklasse	29 337	28 046	942	147	201	1	-
Klasse der flexiblen Eingangsstufe	767	1	670	96	-	-	-
M-Klasse ¹⁾	2 063	1 997	47	13	6	-	-
Deutschklasse ²⁾	641	167	139	195	26	-	114
Praxisklasse	88	71	16	1	-	-	-
Vorbereitungsklasse ³⁾	190	190	-	-	-	-	-
Berufsorientierungsklasse	11	11	-	-	-	-	-
JAMI-Klasse	23	7	15	1	-	-	-
dar. mit Klassenbesonderheit:							
Kooperationsklasse ⁴⁾	416	402	10	4	-	-	-
Partnerklasse der GS sowie MS/HS an einem Förderzentrum ⁵⁾	114	112	1	1	-	-	-
Tandemklasse ⁶⁾	19	19	-	-	-	-	-

1) Mittlere-Reife-Zug. - 2) Deutschklassen sind für Schüler ausländischer Herkunft mit verschiedenen Muttersprachen bestimmt. - 3) Art. 7a BayEUG. - 4) Art. 30a Abs. 7 Nr. 1 BayEUG. - 5) Art. 30a Abs. 7 Nr. 2 BayEUG. - 6) Art. 30b Abs. 5, Satz 1 ff. BayEUG.

4.3 Jahrgangsklassen der Grundschulen sowie Mittel-/Hauptschulen in Bayern 2024/25

Jahrgangsstufe Art der Klassen Schulträger	Jahrgangsklassen							
	an		insgesamt	einfach geführt	parallel geführt	davon mit		
	öffentlichen	privaten				zwei	drei	vier oder mehr
	Grundschulen sowie Mittel-/Hauptschulen					Parallelklassen an der gleichen Schule		
1.....	5 100	101	5 201	465	4 736	1 366	1 506	1 864
2.....	5 066	99	5 165	448	4 717	1 386	1 452	1 879
3.....	5 250	106	5 356	525	4 831	1 436	1 485	1 910
4.....	5 056	127	5 183	604	4 579	1 464	1 476	1 639
5.....	1 568	63	1 631	310	1 321	674	441	206
6.....	1 531	61	1 592	311	1 281	694	414	173
7.....	1 729	69	1 798	300	1 498	498	555	445
8.....	1 681	67	1 748	298	1 450	520	516	414
9.....	1 894	100	1 994	294	1 700	452	471	777
10/10A/10B.....	766	56	822	426	396	366	30	-
Insgesamt	29 641	849	30 490	3 981	26 509	8 856	8 346	9 307
davon								
Knabenklassen	12	11	23	2	21	12	4	5
Mädchenklassen	-	16	16	-	16	16	-	-
gemischte Klassen	29 629	822	30 451	3 979	26 472	8 828	8 342	9 302
darunter an privaten								
Schulen	-	849	849	282	567	308	147	112

4. Klassen

4.4 Jahrgangsübergreifende Klassen der Grundschulen sowie Mittel-/Hauptschulen in Bayern 2024/25

Art der Kombination _____ Schulträger	Jahrgangsübergreifende Klassen								
	an		ins- gesamt	davon mit Zusammenfassung von				darunter	
	öffent- lichen	pri- vaten		2	3	4	5	Knaben- klassen	Mädchen- klassen
				Jahrgangsstufen					
	Grundschulen sowie Mittel-/ Hauptschulen								
Grundschuljahrgangsstufen:									
1 und 2	917	44	961	961	-	-	-	-	-
1, 2 und 2A	96	-	96	-	96	-	-	-	-
3 und 4	443	30	473	473	-	-	-	1	-
1 bis 4	26	201	227	-	-	227	-	-	-
Sonstige	110	95	205	86	119	-	-	-	-
Mittel-/Hauptschuljahrgangsstufen:									
5, 6 und 6A	19	97	116	115	1	-	-	1	-
7 und 8	20	89	109	109	-	-	-	-	-
Sonstige	200	91	291	85	199	6	1	5	-
Grund- und Mittel-/Hauptschuljahr- gangsstufen gemischt	-	38	38	-	38	-	-	-	-
Insgesamt	1 831	685	2 516	1 829	453	233	1	7	-
darunter an privaten Schulen	-	685	685	319	158	207	1	-	-

**4.5 Klassen an Grundschulen sowie Mittel-/Hauptschulen
in Bayern 2024/25 nach Klassenfrequenzgruppen**

Gebiet Schulträger	Klassen insgesamt	davon Klassen mit ... Schülern				
		15 oder weniger	16 bis 20	21 bis 25	26 bis 30	31 oder mehr
Oberbayern	11 499	525	3 297	6 244	1 413	20
Niederbayern	3 246	188	1 137	1 536	376	9
Oberpfalz	2 703	120	746	1 387	447	3
Oberfranken	2 544	161	903	1 193	286	1
Mittelfranken	4 577	215	1 380	2 562	417	3
Unterfranken	3 332	251	1 262	1 507	312	-
Schwaben	5 219	414	1 808	2 483	506	8
Bayern	33 120	1 874	10 533	16 912	3 757	44
davon Augsburg	707	55	158	429	62	3
Erlangen	264	7	85	153	19	-
Fürth	317	18	88	194	17	-
Ingolstadt	363	15	88	209	51	-
München	2 979	101	706	1 912	249	11
Nürnberg	1 282	51	364	811	56	-
Regensburg	351	27	85	211	28	-
Würzburg	235	17	84	111	23	-
übrige kreisfreie Städte	2 337	139	789	1 231	175	3
Landkreise	24 285	1 444	8 086	11 651	3 077	27
darunter an privaten Schulen	1 534	151	372	830	150	31

4. Klassen

4.6 Durchschnittliche Klassenstärke an Grundschulen sowie Mittel-/Hauptschulen in Bayern 2024/25

Gebiet Schulträger	Durchschnittliche Zahl der Schüler in														
	Klassen ins- gesamt	Jahrgangsklassen der Jahrgangsstufe ...										Ohne Zu- ord- nung	jahrgangsübergreifenden Klassen mit Zu- sammenfassung von		
		1	2/2A	3	4	5	6	7	8	9	10/ 10A/ 10B		Grund-	Mittel-/ Haupt-	Grund- und Mittel-/ Haupt-
Oberbayern	21,7	22,2	22,2	22,4	22,0	20,8	20,5	20,1	20,7	20,8	21,3	13,5	22,0	20,1	24,3
Niederbayern	21,3	21,6	21,8	21,9	21,4	21,3	20,1	20,3	21,4	20,4	21,0	12,7	21,0	20,5	23,6
Oberpfalz	22,0	22,3	22,7	22,6	22,6	22,4	21,8	20,6	21,5	20,8	20,3	16,9	21,8	19,4	23,0
Oberfranken	21,1	21,7	22,0	21,7	21,3	20,8	20,3	20,0	20,4	20,3	19,4	14,4	21,0	19,1	-
Mittelfranken	21,5	21,9	22,1	22,0	22,1	20,5	21,0	19,6	20,3	20,6	21,0	11,8	22,1	19,9	-
Unterfranken	20,7	21,7	21,4	21,4	21,3	20,1	20,2	18,8	19,8	19,5	19,2	18,0	19,9	17,6	22,1
Schwaben	20,9	21,9	22,0	21,8	21,6	19,6	19,6	19,0	19,6	19,4	20,2	13,9	20,3	17,7	22,0
Bayern	21,4	22,0	22,1	22,1	21,8	20,7	20,4	19,8	20,5	20,3	20,6	13,9	21,3	19,4	23,2
dav. Augsburg	21,5	22,3	22,7	23,0	22,7	22,3	20,7	20,8	20,1	20,8	22,9	12,7	14,5	12,3	-
Erlangen	21,7	22,1	22,1	21,3	21,6	23,4	22,5	20,2	21,3	21,4	19,7	9,0	23,1	21,3	-
Fürth	21,5	21,9	22,8	22,4	22,6	20,9	19,9	18,0	18,4	20,2	18,6	15,5	23,2	17,5	-
Ingolstadt	22,1	23,1	22,2	22,3	22,4	21,5	21,2	22,8	21,5	19,7	22,0	17,0	22,5	22,7	-
München	21,9	22,2	22,2	22,4	21,9	21,0	20,3	20,1	20,9	22,3	23,4	10,0	21,1	24,2	-
Nürnberg	21,4	21,9	21,6	21,8	21,6	20,4	20,9	20,7	20,9	21,1	22,4	13,5	22,0	18,6	-
Regensburg	21,5	22,1	21,5	22,3	21,3	22,6	21,4	19,9	22,6	20,2	20,4	17,5	20,8	22,2	-
Würzburg	20,8	21,1	21,1	22,0	22,6	19,3	19,8	17,8	19,5	19,1	16,3	20,0	20,7	16,8	21,0
übrige kreisfreie Städte	21,0	21,5	21,9	21,6	21,5	20,1	19,6	20,1	20,8	20,1	20,1	15,6	21,7	18,4	21,5
Landkreise	21,4	22,0	22,1	22,0	21,8	20,6	20,5	19,6	20,4	20,1	20,3	14,0	21,3	19,4	23,7
darunter an privaten Schulen	21,6	20,4	20,5	20,7	20,5	21,2	20,4	20,2	20,6	19,8	17,4	-	23,5	22,7	23,2

5. Schüler

5.1 Schüler in öffentlichen und privaten Grundschulen sowie Mittel-/Hauptschulen in Bayern 2024/25

Gebiet	Schüler insgesamt	davon in					
		öffentlichen Grundschulen sowie Mittel-/Hauptschulen			privaten Grundschulen sowie Mittel-/Hauptschulen		
		männlich	weiblich	insgesamt	männlich	weiblich	insgesamt
Oberbayern	249 757	121 078	113 409	234 487	7 627	7 643	15 270
Niederbayern	69 116	34 440	31 891	66 331	1 509	1 276	2 785
Oberpfalz	59 545	29 753	27 854	57 607	1 059	879	1 938
Oberfranken	53 747	26 556	25 424	51 980	875	892	1 767
Mittelfranken	98 450	48 009	45 165	93 174	2 573	2 703	5 276
Unterfranken	69 131	34 414	32 402	66 816	1 119	1 196	2 315
Schwaben	109 283	54 401	51 150	105 551	1 890	1 842	3 732
Bayern	709 029	348 651	327 295	675 946	16 652	16 431	33 083
davon Augsburg	15 226	7 237	6 844	14 081	555	590	1 145
Erlangen	5 738	2 468	2 314	4 782	484	472	956
Fürth	6 818	3 291	3 184	6 475	164	179	343
Ingolstadt	8 018	3 861	3 650	7 511	245	262	507
München	65 322	30 634	29 686	60 320	2 367	2 635	5 002
Nürnberg	27 453	13 368	12 408	25 776	739	938	1 677
Regensburg	7 563	3 221	3 170	6 391	665	507	1 172
Würzburg	4 895	2 277	2 203	4 480	211	204	415
übrige kreisfreie Städte ...	49 159	23 830	22 721	46 551	1 314	1 294	2 608
Landkreise	518 837	258 464	241 115	499 579	9 908	9 350	19 258

5.2 Schulanfänger und zurückgestellte Schüler an Grundschulen in Bayern im Oktober 2024

Gebiet Schulträger	Schulanfänger 2024							Zurück- stellungen im Frühjahr	
	männ- lich	weib- lich	ins- gesamt	darunter					
				Zurückstellungen im Vorjahr ¹⁾		vorzeitig auf- genommene Kinder ²⁾			
				männl.	weibl.	männl.	weibl.	männl.	weibl.
Oberbayern	22 741	22 348	45 089	1 909	1 177	168	340	1 800	1 058
Niederbayern	5 969	5 801	11 770	528	278	31	52	461	290
Oberpfalz	5 222	5 229	10 451	439	282	20	57	386	237
Oberfranken	4 669	4 639	9 308	376	246	42	61	462	235
Mittelfranken	8 432	8 667	17 099	547	387	55	102	644	349
Unterfranken	6 157	6 048	12 205	383	285	40	54	367	232
Schwaben	9 841	9 496	19 337	703	413	61	96	688	351
Bayern	63 031	62 228	125 259	4 885	3 068	417	762	4 808	2 752
dav. Augsburg	1 255	1 283	2 538	79	48	5	17	90	49
Erlangen	542	529	1 071	49	13	3	16	47	32
Fürth	592	637	1 229	34	42	9	8	38	31
Ingolstadt	678	722	1 400	67	49	7	10	75	42
München	6 276	6 262	12 538	492	312	58	139	475	287
Nürnberg	2 284	2 349	4 633	144	109	14	27	215	103
Regensburg	658	610	1 268	54	42	2	7	62	31
Würzburg	433	445	878	23	21	3	10	25	9
übr. kreisfreie									
Städte	4 177	4 071	8 248	370	256	35	44	372	227
Landkreise	46 136	45 320	91 456	3 573	2 176	281	484	3 409	1 941
darunter an privaten									
Schulen	2 190	2 229	4 419	304	199	38	84	111	70

1) Nach Art. 37 Abs. 2 BayEUG. - 2) Nach Art. 37 Abs. 1 BayEUG.

5.3 Schüler an Grundschulen sowie Mittel-/Hauptschulen in Bayern am 1. Oktober 2024 nach schulischer Herkunft und Geschlecht

Herkunft der Schüler bzw. Zugang aus	Ge- schlecht	Schüler ins- gesamt	davon in Jahrgangsstufe ...										Ohne Zu- ord- nung
			1	2/2A	3	4	5	6/6A	7	8	9	10/10A/ 10B	
einer Grundschule sowie Mittel-/Haupt- schule und Schul- anfänger	männl.	352 279	64 015	63 488	62 717	60 083	17 887	17 284	18 364	18 843	21 110	8 099	389
	weibl.	334 043	63 234	63 126	61 489	58 572	16 077	15 052	15 309	15 257	17 369	8 201	357
	zus.	686 322	127 249	126 614	124 206	118 655	33 964	32 336	33 673	34 100	38 479	16 300	746
einem Förder- zentrum	männl.	2 068	45	270	416	76	646	178	183	98	121	35	-
	weibl.	1 077	23	114	155	26	350	108	124	72	79	26	-
	zus.	3 145	68	384	571	102	996	286	307	170	200	61	-
einer Realschule	männl.	4 307	-	-	-	-	34	521	1 049	1 221	1 173	295	14
	weibl.	2 922	-	-	-	-	23	296	668	859	839	224	13
	zus.	7 229	-	-	-	-	57	817	1 717	2 080	2 012	519	27
einer Realschule zur sonderpäd. Förderung	männl.	8	-	-	-	-	-	1	4	2	-	1	-
	weibl.	7	-	-	-	-	-	1	1	2	3	-	-
	zus.	15	-	-	-	-	-	2	5	4	3	1	-
einem Gymnasium .	männl.	1 177	-	-	-	-	20	145	276	260	239	224	13
	weibl.	934	-	-	-	-	13	117	227	231	195	151	-
	zus.	2 111	-	-	-	-	33	262	503	491	434	375	13
einer Freien Waldorfschule	männl.	123	-	16	12	14	25	11	11	13	16	5	-
	weibl.	122	4	12	15	10	22	7	9	20	16	7	-
	zus.	245	4	28	27	24	47	18	20	33	32	12	-
einer Integrierten Gesamtschule	männl.	63	-	-	-	-	-	6	15	16	11	15	-
	weibl.	57	-	-	-	-	-	11	14	15	8	7	2
	zus.	120	-	-	-	-	-	17	29	31	19	22	2
einer Schulart- unabhängigen Orientierungsstufe	männl.	89	-	-	-	-	1	6	82	-	-	-	-
	weibl.	65	-	-	-	-	1	4	60	-	-	-	-
	zus.	154	-	-	-	-	2	10	142	-	-	-	-
einer Wirtschafts- schule	männl.	244	-	-	-	-	-	18	38	77	90	21	-
	weibl.	175	-	-	-	-	-	10	26	55	59	25	-
	zus.	419	-	-	-	-	-	28	64	132	149	46	-
einer anderen Schulart	männl.	141	2	9	15	8	6	32	21	12	10	24	2
	weibl.	142	3	10	16	4	7	25	18	17	13	27	2
	zus.	283	5	19	31	12	13	57	39	29	23	51	4
keiner Schule (Ausländer, Aus- siedler, sonstiger Grund)	männl.	4 804	223	587	634	524	162	190	800	690	575	11	408
	weibl.	4 182	206	543	579	486	172	192	673	549	419	17	346
	zus.	8 986	429	1 130	1 213	1 010	334	382	1 473	1 239	994	28	754
Insgesamt	männl.	365 303	64 285	64 370	63 794	60 705	18 781	18 392	20 843	21 232	23 345	8 730	826
	weibl.	343 726	63 470	63 805	62 254	59 098	16 665	15 823	17 129	17 077	19 000	8 685	720
	insges.	709 029	127 755	128 175	126 048	119 803	35 446	34 215	37 972	38 309	42 345	17 415	1 546

5.4 Schüler der Grundschulen sowie Mittel-/Hauptschulen in Bayern 2024/25 nach Geburtsjahren und Jahrgangsstufen sowie Ausländer und Aussiedler

Geburtsjahr Ausländer Aussiedler	Ge- schlecht	Schüler in der Jahrgangsstufe ...										Ohne Zu- ordnung	Schüler ins- gesamt
		1	2/2A	3	4	5	6/6A	7	8	9	10/10A/ 10B		
2019	männlich	26	-	-	-	-	-	-	-	-	-	-	26
	weiblich	53	1	-	-	-	-	-	-	-	-	-	54
2018	männlich	33 120	34	2	-	-	-	-	-	-	-	-	33 156
	weiblich	36 784	50	3	-	-	-	-	-	-	-	-	36 837
2017	männlich	30 397	32 477	112	5	-	-	-	-	-	-	-	62 991
	weiblich	26 063	36 280	95	5	-	-	-	-	-	-	-	62 443
2016	männlich	712	30 546	31 901	163	1	-	1	-	-	-	-	63 324
	weiblich	550	26 394	34 987	131	-	-	-	-	-	-	-	62 062
2015	männlich	29	1 256	29 749	30 234	10	1	-	-	-	-	1	61 280
	weiblich	19	1 022	25 636	33 403	16	1	-	-	-	-	4	60 101
2014	männlich	1	55	1 937	28 403	7 468	11	16	-	-	-	120	38 011
	weiblich	1	55	1 465	24 053	7 574	17	8	-	-	-	115	33 288
2013	männlich	-	1	90	1 810	9 296	7 220	50	1	-	-	265	18 733
	weiblich	-	3	63	1 434	7 539	7 011	54	2	-	-	282	16 388
2012	männlich	-	-	3	88	1 872	8 842	7 670	42	6	-	256	18 779
	weiblich	-	-	4	65	1 436	7 169	7 301	53	3	-	196	16 227
2011	männlich	-	-	-	1	123	2 080	9 543	7 051	49	-	94	18 941
	weiblich	-	-	1	6	95	1 486	7 378	6 739	46	-	72	15 823
2010	männlich	-	-	-	1	10	227	3 094	10 092	7 575	10	54	21 063
	weiblich	-	-	-	-	5	133	2 033	7 599	7 132	11	35	16 948
2009	männlich	-	-	-	-	1	10	416	3 545	10 755	2 838	27	17 592
	weiblich	-	-	-	-	-	6	314	2 325	8 240	3 333	14	14 232
2008	männlich	-	-	-	-	-	1	50	465	4 237	3 800	8	8 561
	weiblich	-	-	-	-	-	-	35	333	2 997	3 605	2	6 972
2007 oder früher	männlich	-	1	-	-	-	-	3	36	723	2 082	1	2 846
	weiblich	-	-	-	1	-	-	6	26	582	1 736	-	2 351
Insgesamt	männlich	64 285	64 370	63 794	60 705	18 781	18 392	20 843	21 232	23 345	8 730	826	365 303
	weiblich	63 470	63 805	62 254	59 098	16 665	15 823	17 129	17 077	19 000	8 685	720	343 726
	insgesamt	127 755	128 175	126 048	119 803	35 446	34 215	37 972	38 309	42 345	17 415	1 546	709 029
dar. ausl. Schüler	männlich	10 114	10 201	10 505	9 737	5 656	5 359	7 154	7 184	7 123	1 912	810	75 755
	weiblich	10 291	10 413	10 108	9 569	5 233	4 987	6 198	6 073	6 300	2 128	711	72 011
Aussiedler- schüler ¹⁾	männlich	4	6	7	12	2	9	4	8	6	-	4	62
	weiblich	3	7	7	4	3	6	5	7	9	-	1	52

1) Aussiedlerschüler, die vom 2. Oktober 2023 bis 1. Oktober 2024 nach Deutschland zugezogen waren und am 1. Oktober 2024 eine Grundschule sowie Mittel-/Hauptschule besuchten.

5.5 Schüler der Grundschulen sowie Mittel-/Hauptschulen in Bayern 2024/25 nach Regierungsbezirken und Jahrgangsstufen

Gebiet Schulträger	Geschlecht	Schüler in der Jahrgangsstufe ...										Ohne Zu- ordnung	Schüler ins- gesamt
		1	2/2A	3	4	5	6/6A	7	8	9	10/10A/ 10B		
Oberbayern	männlich	23 099	23 044	23 028	22 620	6 223	5 977	6 874	6 929	7 695	2 950	266	128 705
	weiblich	22 713	23 012	22 382	21 746	5 444	5 143	5 706	5 581	6 184	2 911	230	121 052
Niederbayern ...	männlich	6 095	6 036	6 092	5 570	2 087	2 073	2 277	2 331	2 531	795	62	35 949
	weiblich	5 944	5 979	5 964	5 379	1 748	1 662	1 869	1 766	2 012	785	59	33 167
Oberpfalz	männlich	5 323	5 354	5 376	5 064	1 617	1 581	1 852	1 840	1 960	765	80	30 812
	weiblich	5 304	5 288	5 121	4 911	1 473	1 360	1 410	1 516	1 576	719	55	28 733
Oberfranken	männlich	4 796	4 787	4 807	4 496	1 394	1 361	1 624	1 622	1 804	664	76	27 431
	weiblich	4 767	4 925	4 645	4 455	1 296	1 270	1 323	1 379	1 477	697	82	26 316
Mittelfranken	männlich	8 675	8 993	8 732	8 184	2 651	2 615	2 898	3 030	3 267	1 459	78	50 582
	weiblich	8 900	8 674	8 528	8 041	2 434	2 252	2 437	2 425	2 705	1 403	69	47 868
Unterfranken	männlich	6 254	6 283	6 192	5 798	1 847	1 803	1 995	2 150	2 377	771	63	35 533
	weiblich	6 166	6 161	6 086	5 679	1 667	1 661	1 698	1 707	1 945	776	52	33 598
Schwaben	männlich	10 043	9 873	9 567	8 973	2 962	2 982	3 323	3 330	3 711	1 326	201	56 291
	weiblich	9 676	9 766	9 528	8 887	2 603	2 475	2 686	2 703	3 101	1 394	173	52 992
Bayern	männlich	64 285	64 370	63 794	60 705	18 781	18 392	20 843	21 232	23 345	8 730	826	365 303
	weiblich	63 470	63 805	62 254	59 098	16 665	15 823	17 129	17 077	19 000	8 685	720	343 726
	insgesamt	127 755	128 175	126 048	119 803	35 446	34 215	37 972	38 309	42 345	17 415	1 546	709 029

5.6 Wiederholer an Grundschulen sowie Mittel-/Hauptschulen in Bayern 2024/25 nach Jahrgangsstufen

Art der Wiederholung	Geschlecht	Wiederholer in der Jahrgangsstufe ...								Wiederholer zusammen
		3	4	5	6/6A	7	8	9	10/10A/10B	
Pflichtwiederholer der GS sowie MS/HS gemäß Art. 53 Abs. 2 BayEUG	männlich	52	15	305	272	393	385	252	45	1 719
	weiblich	41	16	139	134	257	245	199	28	1 059
Freiwillige Wiederholer der GS sowie MS/HS gemäß §§ 41 Abs. 1 GrSO, 51 Abs. 1 MSO oder Art. 38 BayEUG	männlich	593	298	104	121	151	198	1 134	130	2 729
	weiblich	657	284	88	83	109	190	891	115	2 417
Wiederholer aus sonstigen Gründen	männlich	111	52	166	148	295	291	607	123	1 793
	weiblich	89	49	106	95	195	241	490	121	1 386

5.7 Schüler der Grundschulen sowie Mittel-/Hauptschulen in Bayern 2024/25 nach der Religionszugehörigkeit

Gebiet Schulträger	Schüler insgesamt	davon							
		römisch-katholisch	evangelisch	islamisch	orthodox	israelitisch	neua-postolisch	sonstige ¹⁾	ohne Religionszugehörigkeit
Oberbayern	249 757	100 096	24 310	37 157	14 876	189	195	6 732	66 202
Niederbayern	69 116	41 994	4 707	7 547	3 801	8	41	802	10 216
Oberpfalz	59 545	33 346	6 856	6 018	3 134	18	25	1 055	9 093
Oberfranken	53 747	16 142	18 029	5 724	2 397	13	41	836	10 565
Mittelfranken	98 450	17 723	32 473	15 133	7 334	55	96	2 631	23 005
Unterfranken	69 131	28 904	11 661	8 823	3 078	17	69	1 285	15 294
Schwaben	109 283	47 459	14 000	16 461	6 526	27	242	2 832	21 736
Bayern	709 029	285 664	112 036	96 863	41 146	327	709	16 173	156 111
davon an									
Grundschulen	501 781	211 234	82 894	55 608	24 405	255	473	9 826	117 086
Mittel-/Hauptschulen	207 248	74 430	29 142	41 255	16 741	72	236	6 347	39 025
davon an									
staatlichen Schulen	675 946	274 243	106 032	96 302	39 449	203	661	15 365	143 691
privaten Schulen	33 083	11 421	6 004	561	1 697	124	48	808	12 420

1) Z. B. altkatholisch.

5.8 Schüler der Grundschulen sowie Mittel-/Hauptschulen in Bayern 2024/25 nach der Teilnahme am Religionsunterricht/Ethikunterricht und islamischen Unterricht

Gebiet Schulträger	Schüler insgesamt	davon nehmen teil								
		am ... Religionsunterricht						am Ethik- unterricht	am isla- mischen Unter- richt	weder am RU, EU noch am islam. Unterricht
		römisch katho- lischen	evange- lischen	israeli- tischen	ortho- doxen	neu- apostoli- schen	sons- tigen			
Oberbayern	249 757	107 103	27 105	140	776	-	144	106 683	7 374	432
Niederbayern	69 116	44 093	4 196	-	-	-	-	19 340	1 487	-
Oberpfalz	59 545	35 131	7 277	-	-	-	-	15 849	1 286	2
Oberfranken	53 747	16 860	20 896	-	-	-	-	15 122	865	4
Mittelfranken	98 450	17 888	39 708	1	-	-	34	37 326	3 491	2
Unterfranken	69 131	31 306	13 009	-	-	-	195	22 083	2 474	64
Schwaben	109 283	50 475	16 728	-	118	-	-	38 159	3 783	20
Bayern	709 029	302 856	128 919	141	894	-	373	254 562	20 760	524
davon an										
Grundschulen	501 781	227 746	99 904	141	434	-	191	158 420	14 557	388
Mittel-/Hauptschulen	207 248	75 110	29 015	-	460	-	182	96 142	6 203	136
davon an										
staatlichen Schulen	675 946	293 474	123 086	1	120	-	-	238 406	20 760	99
privaten Schulen	33 083	9 382	5 833	140	774	-	373	16 156	-	425

5.9 Schüler der Grundschulen sowie Mittel-/Hauptschulen in Bayern 2024/25 nach den Größenklassen der Schulen

Gebiet Träger des Schul- aufwands	Schüler ins- gesamt	davon in Schulen mit ... Schülern										
		30 oder weniger	31	51	101	201	301	401	501	601	701 oder mehr	
			bis									
			50	100	200	300	400	500	600	700		
Oberbayern	249 757	57	630	7 193	46 641	71 493	60 274	42 451	14 900	4 483	1 635	
Niederbayern	69 116	53	614	7 771	20 299	18 085	10 767	7 823	3 704	-	-	
Oberpfalz	59 545	109	772	5 964	17 528	16 959	11 303	3 591	2 707	612	-	
Oberfranken	53 747	-	381	6 425	16 816	18 700	8 168	2 740	517	-	-	
Mittelfranken	98 450	30	197	3 358	17 110	25 419	23 937	15 741	7 564	5 094	-	
Unterfranken	69 131	46	313	5 619	20 910	19 965	18 545	3 232	501	-	-	
Schwaben	109 283	83	137	5 973	25 635	28 208	26 626	16 191	4 305	1 321	804	
Bayern	709 029	378	3 044	42 303	164 939	198 829	159 620	91 769	34 198	11 510	2 439	
davon mit Schulaufwandsträger:												
Gemeinde	505 802	138	1 682	26 900	101 245	141 218	119 499	76 257	27 690	9 625	1 548	
Schulverband	139 888	78	436	10 494	45 401	38 330	28 597	11 127	4 819	606	-	
Verwaltungsgemeinschaft	10 779	-	39	724	3 234	5 423	1 359	-	-	-	-	
Gemeinde m. öffentl. rechtl. Vertrag .	19 477	-	47	1 095	4 156	5 262	4 821	2 254	563	1 279	-	
Privat	33 083	162	840	3 090	10 903	8 596	5 344	2 131	1 126	-	891	

5.10 Schüler der Grundschulen sowie Mittel-/Hauptschulen in Bayern 2024/25 nach Jahrgangsstufen, Jahrgangsklassen sowie Klassenart

Gebiet Jahrgangsklassen Klassenart	Schüler ins- gesamt	davon in der Jahrgangsstufe ...										Ohne Zu- ordnung
		1	2/2A	3	4	5	6/6A	7	8	9	10/10A/ 10B	
Oberbayern	249 757	45 812	46 056	45 410	44 366	11 667	11 120	12 580	12 510	13 879	5 861	496
dar. in Jahrgangsklassen ..	236 073	43 042	43 130	43 603	42 813	10 906	10 399	11 690	11 597	13 243	5 650	-
Niederbayern	69 116	12 039	12 015	12 056	10 949	3 835	3 735	4 146	4 097	4 543	1 580	121
dar. in Jahrgangsklassen ..	64 197	10 800	10 641	11 350	10 462	3 670	3 590	3 920	3 854	4 375	1 535	-
Oberpfalz	59 545	10 627	10 642	10 497	9 975	3 090	2 941	3 262	3 356	3 536	1 484	135
dar. in Jahrgangsklassen ..	51 512	8 678	8 430	8 827	8 589	2 985	2 832	3 071	3 189	3 430	1 481	-
Oberfranken	53 747	9 563	9 712	9 452	8 951	2 690	2 631	2 947	3 001	3 281	1 361	158
dar. in Jahrgangsklassen ..	47 962	7 735	7 811	8 775	8 454	2 600	2 519	2 720	2 834	3 153	1 361	-
Mittelfranken	98 450	17 575	17 667	17 260	16 225	5 085	4 867	5 335	5 455	5 972	2 862	147
dar. in Jahrgangsklassen ..	88 833	15 024	15 048	15 862	14 871	4 807	4 611	5 002	5 106	5 724	2 778	-
Unterfranken	69 131	12 420	12 444	12 278	11 477	3 514	3 464	3 693	3 857	4 322	1 547	115
dar. in Jahrgangsklassen ..	64 529	11 332	11 371	11 668	10 936	3 373	3 317	3 418	3 563	4 056	1 495	-
Schwaben	109 283	19 719	19 639	19 095	17 860	5 565	5 457	6 009	6 033	6 812	2 720	374
dar. in Jahrgangsklassen ..	101 562	17 725	17 473	18 085	17 070	5 389	5 266	5 699	5 688	6 526	2 641	-
Bayern	709 029	127 755	128 175	126 048	119 803	35 446	34 215	37 972	38 309	42 345	17 415	1 546
dar. in Jahrgangsklassen	654 668	114 336	113 904	118 170	113 195	33 730	32 534	35 520	35 831	40 507	16 941	-
an privaten Schulen	33 083	4 456	4 456	4 484	4 494	2 902	2 735	2 725	2 696	2 684	1 451	-
dar. in Jahrgangsklassen	17 203	2 058	2 028	2 198	2 599	1 338	1 246	1 397	1 382	1 980	977	-
davon Schüler in Jahrgangs- klassen nach Klassenart:												
Regelklasse	605 567	114 120	113 761	118 043	113 085	33 698	32 492	26 604	26 253	27 511	-	-
Klasse der flexiblen Eingangsstufe	22	22	-	-	-	-	-	-	-	-	-	-
M-Klasse ¹⁾	41 561	-	-	-	-	32	42	7 812	8 928	11 523	13 224	-
Deutschklasse ²⁾	2 436	194	143	127	110	-	-	1 041	521	300	-	-
Praxisklasse	1 030	-	-	-	-	-	-	-	39	991	-	-
Vorbereitungsklasse ³⁾	3 717	-	-	-	-	-	-	-	-	-	3 717	-
Berufsorientierungsklasse ..	182	-	-	-	-	-	-	-	-	182	-	-
JAMI-Klasse	153	-	-	-	-	-	-	63	90	-	-	-
dar. mit Klassenbesonderheit:												
Kooperationsklasse ⁴⁾	8 573	1 380	1 770	951	634	1 583	1 523	403	148	132	49	-
Partnerklasse der GS sowie MS/HS an einem Förderzentrum ⁵⁾	2 143	453	489	478	283	151	94	119	76	-	-	-
Tandemklasse ⁶⁾	386	24	63	63	62	-	102	52	-	20	-	-

1) Mittlere-Reife-Zug. - 2) Deutschklassen sind für Schüler ausländischer Herkunft mit verschiedenen Muttersprachen bestimmt. - 3) Art. 7a BayEUG. - 4) Art. 30a Abs. 7 Nr. 1 BayEUG. - 5) Art. 30a Abs. 7 Nr. 2 BayEUG. - 6) Art. 30b Abs. 5, Satz 1 ff. BayEUG.

5.11 Schüler der Grundschulen sowie Mittel-/Hauptschulen in Bayern 2024/25 nach Klassenfrequenzgruppen

Gebiet Schulträger	Schüler insgesamt	davon Schüler in Klassen mit ... Schülern				
		15 oder weniger	16	21	26	31 oder mehr
			bis			
			20	25	30	
Oberbayern	249 757	7 061	60 844	143 430	37 767	655
Niederbayern	69 116	2 601	20 857	35 241	10 126	291
Oberpfalz	59 545	1 689	13 787	31 909	12 066	94
Oberfranken	53 747	2 237	16 531	27 259	7 685	35
Mittelfranken	98 450	2 937	25 587	58 666	11 150	110
Unterfranken	69 131	3 505	22 996	34 246	8 384	-
Schwaben	109 283	5 553	33 149	56 795	13 522	264
Bayern	709 029	25 583	193 751	387 546	100 700	1 449
davon Augsburg	15 226	621	2 946	9 908	1 653	98
Erlangen	5 738	89	1 597	3 534	518	-
Fürth	6 818	255	1 645	4 469	449	-
Ingolstadt	8 018	205	1 650	4 812	1 351	-
München	65 322	1 249	13 145	43 944	6 625	359
Nürnberg	27 453	660	6 854	18 467	1 472	-
Regensburg	7 563	381	1 585	4 850	747	-
Würzburg	4 895	243	1 527	2 510	615	-
übrige kreisfreie Städte	49 159	1 856	14 629	27 925	4 651	98
Landkreise	518 837	20 024	148 173	267 127	82 619	894
darunter an privaten Schulen	33 083	1 874	6 796	19 357	4 022	1 034

5.12 Schüler in Jahrgangs- und jahrgangsübergreifenden Klassen an Grundschulen sowie Mittel-/Hauptschulen in Bayern 2024/25

Gebiet Schulträger Klassenart	Schüler insgesamt	davon in					Ohne Zu- ordnung
		Jahr- gangs- klassen	Klassen mit Zusammenfassung von				
			2	3	4	5	
			Jahrgangsstufen				
Oberbayern	249 757	236 073	8 412	2 935	1 841	-	496
Niederbayern	69 116	64 197	3 539	762	497	-	121
Oberpfalz	59 545	51 512	6 545	793	560	-	135
Oberfranken	53 747	47 962	4 544	647	406	30	158
Mittelfranken	98 450	88 833	6 974	1 198	1 298	-	147
Unterfranken	69 131	64 529	2 908	987	592	-	115
Schwaben	109 283	101 562	5 426	1 631	290	-	374
Bayern	709 029	654 668	38 348	8 953	5 484	30	1 546
darunter an privaten Schulen	33 083	17 203	7 137	3 717	4 996	30	-
davon Schüler in Klassenart:							
Regelklasse	634 104	605 567	20 223	3 432	4 852	30	-
Klasse der flexiblen Eingangsstufe	16 796	22	14 628	2 146	-	-	-
M-Klasse ¹⁾	43 062	41 561	1 060	297	144	-	-
Deutschklasse ²⁾	9 418	2 436	1 903	3 045	488	-	1 546
Praxisklasse	1 272	1 030	226	16	-	-	-
Vorbereitungsklasse ³⁾	3 717	3 717	-	-	-	-	-
Berufsorientierungsklasse	182	182	-	-	-	-	-
JAMI-Klasse	478	153	308	17	-	-	-
dar. mit Klassenbesonderheit:							
Kooperationsklasse ⁴⁾	8 883	8 573	223	87	-	-	-
Partnerklassen der GS sowie							
MS/HS an einem Förderzentrum ⁵⁾	2 185	2 143	19	23	-	-	-
Tandemklasse ⁶⁾	386	386	-	-	-	-	-

1) Mittlere-Reife-Zug. - 2) Deutschklassen sind für Schüler ausländischer Herkunft mit verschiedenen Muttersprachen bestimmt. - 3) Art. 7a BayEUG. - 4) Art. 30a Abs. 7 Nr. 1 BayEUG. - 5) Art. 30a Abs. 7 Nr. 2 BayEUG. - 6) Art. 30b Abs. 5, Satz 1 ff. BayEUG.

5.13 Teilnehmer am Wahlunterricht, an Arbeitsgemeinschaften, am differenzierten Sport- und erweiterten Basissportunterricht an Grundschulen sowie Mittel-/Hauptschulen in Bayern 2024/25

Wahlfach, Arbeits- gemeinschaften, Differenzierter Sportunterricht, erw. Basis- sportunterricht	Teilnehmer ¹⁾													Zahl der Kurse
	in der Jahrgangsstufe ...											insge- samt	dar. weibl.	
	1	2/2A	3	4	5	6/6A	7	8	9	10/10A /10B	Ohne Zuord- nung			
Buchführung	-	-	-	-	-	8	1	25	389	611	-	1 034	538	65
Ernährung und Soziales	-	-	-	-	-	-	-	6	-	-	-	6	1	1
Informatik	-	-	-	-	43	47	126	93	81	-	-	390	205	9
Informatik und digitales Gestalten	-	-	-	-	-	-	96	103	103	39	-	341	134	33
Kunst	-	-	-	-	-	-	6	3	2	46	-	57	33	3
Musik	-	-	1	-	1	2	-	1	-	-	-	5	2	1
Technik	-	-	-	-	-	-	-	-	5	-	-	5	1	1
Werken und Gestalten	-	-	-	-	-	-	26	5	-	-	-	31	23	2
Wirtschaft und Kommunikation	-	-	-	-	-	-	-	-	-	-	-	-	-	-
Sonstiges Wahlfach ...	11	22	28	17	54	68	81	84	108	54	-	527	284	66
Arbeits- gemeinschaften	6 096	9 948	12 722	10 822	3 130	2 599	2 496	2 554	2 729	1 025	79	54 200	28 537	4 553
Differenzierter Sport- unterricht, erw. Basis- sportunterricht	104	86	65	96	31 935	30 789	26 591	26 114	24 297	7 520	408	148 005	66 832	7 367

1) Besucher mehrerer Kurse sind bei jedem dieser Kurse gezählt.

5.14 Schüler der Mittel-/Hauptschulen in Bayern 2024/25 nach der Teilnahme am Wahlpflichtunterricht

Wahlpflichtunterricht ²⁾	Teilnehmer ¹⁾ in Jahrgangsstufe ...							
	7		8		9		10/10A/10B	
	männlich	weiblich	männlich	weiblich	männlich	weiblich	männlich	weiblich
Technik	9 346	2 194	10 013	2 215	3 356	1 049
Wirtschaft und Kommunikation	5 770	4 114	6 244	4 558	3 353	2 742
Ernährung und Soziales	6 365	10 978	6 409	11 821	1 990	4 852
Kunst ³⁾	15 274	13 537	16 295	14 176	17 570	15 719	.	.
Musik ³⁾	4 104	2 370	3 706	1 995	4 002	2 125	.	.

1) Schüler sind in jedem Bereich gezählt, in dem sie Unterricht erhielten. - 2) Ohne Praxisklassen. - 3) In Regel- und M-Klassen.

5.15 Schüler der Grundschulen sowie Mittel-/Hauptschulen in Bayern 2024/25 nach der Teilnahme am fremdsprachlichen Unterricht

Fremdsprache	Teilnehmer am fremdsprachlichen Unterricht ¹⁾ in Jahrgangsstufe ...											Teilnehmende Schüler insgesamt
	1	2/2A	3	4	5	6/6A	7	8	9	10/10A/10B	Ohne Zuordnung	
Englisch	1 090	1 247	125 235	119 143	35 394	34 168	35 859	36 592	39 775	17 393	1 232	447 128
Französisch	33	50	97	71	-	25	21	7	1	-	-	305
Griechisch	-	-	-	-	-	-	-	-	-	-	-	-
Italienisch	-	-	-	-	-	-	-	-	-	-	-	-
Russisch	-	-	-	-	20	16	18	12	12	5	-	83
Serbokroatisch	-	-	-	-	-	-	-	-	-	-	-	-
Spanisch	3	12	13	12	20	11	20	13	22	22	-	148
Tschechisch	84	136	121	80	24	30	1	10	9	-	-	495
Ukrainisch	-	-	2	-	-	-	-	-	-	-	-	2
Deutsch als Fremdsprache	-	-	-	-	-	-	-	-	-	-	-	-
Sonstige Fremdsprache	85	73	191	170	98	116	130	144	103	2	-	1 112

1) Teilnehmer am fremdsprachlichen Unterricht in mehreren Fremdsprachen sind bei jeder dieser Fremdsprachen gezählt.

5.16 Ausländische Schüler der Grundschulen sowie Mittel-/Hauptschulen in Bayern 2024/25 nach Staatsangehörigkeit

Länder und Gebiete (Staatsangehörigkeit)	Auslän- dische Schüler insge- samt	davon					
		in Jahrgangsstufe ...					
		1 bis 4			5 bis 10		
		männ- lich	weib- lich	zu- sammen	männ- lich	weib- lich	zu- sammen
Europa	99 023	26 856	26 639	53 495	23 963	21 565	45 528
Europäische Union	48 527	13 803	13 908	27 711	10 841	9 975	20 816
Belgien	64	19	24	43	12	9	21
Bulgarien	4 971	1 281	1 313	2 594	1 252	1 125	2 377
Dänemark	37	17	9	26	5	6	11
Estland	35	13	4	17	10	8	18
Finnland	59	23	23	46	5	8	13
Frankreich	577	218	220	438	69	70	139
Griechenland	3 901	918	921	1 839	1 083	979	2 062
Irland	76	30	19	49	13	14	27
Italien	3 835	1 051	1 081	2 132	852	851	1 703
Kroatien	6 785	1 883	1 833	3 716	1 667	1 402	3 069
Lettland	320	96	96	192	79	49	128
Litauen	292	85	78	163	59	70	129
Luxemburg	10	1	7	8	-	2	2
Malta	9	3	2	5	2	2	4
Niederlande	234	85	74	159	35	40	75
Österreich	1 008	370	337	707	158	143	301
Polen	4 798	1 377	1 355	2 732	1 049	1 017	2 066
Portugal	466	122	147	269	95	102	197
Rumänien	13 494	4 033	4 055	8 088	2 804	2 602	5 406
Schweden	223	58	69	127	54	42	96
Slowakei	1 003	328	293	621	169	213	382
Slowenien	405	110	126	236	91	78	169
Spanien	1 110	332	350	682	226	202	428
Tschechien	1 118	301	330	631	264	223	487
Ungarn	3 674	1 042	1 134	2 176	784	714	1 498
Zypern	23	7	8	15	4	4	8
Albanien	1 830	537	482	1 019	466	345	811
Andorra	4	-	3	3	1	-	1
Belarus	310	94	104	198	66	46	112
Bosnien und Herzegowina ...	4 399	1 212	1 163	2 375	1 104	920	2 024
Island	10	7	2	9	-	1	1
Kosovo	6 602	1 527	1 495	3 022	1 853	1 727	3 580
Liechtenstein	-	-	-	-	-	-	-
Moldau, Republik	787	202	225	427	203	157	360
Monaco	-	-	-	-	-	-	-
Montenegro	142	46	31	77	39	26	65
Nordmazedonien	2 169	541	556	1 097	545	527	1 072
Norwegen	31	9	9	18	6	7	13
Russische Föderation	2 558	768	786	1 554	544	460	1 004
San Marino	-	-	-	-	-	-	-
Schweiz	128	37	45	82	25	21	46
Serbien	2 277	594	641	1 235	574	468	1 042
Türkei	4 942	1 415	1 254	2 669	1 204	1 069	2 273
Ukraine	23 930	5 957	5 830	11 787	6 413	5 730	12 143
Vatikanstadt	-	-	-	-	-	-	-
Vereinigtes Königreich	369	100	104	204	79	86	165
Übriges Europa ¹⁾	8	7	1	8	-	-	-
Amerika	2 091	631	573	1 204	452	435	887
Brasilien	476	155	149	304	82	90	172
Chile	45	20	10	30	7	8	15
Kanada	102	35	35	70	21	11	32
Vereinigte Staaten	754	217	215	432	165	157	322
Übriges Amerika	714	204	164	368	177	169	346

1) Britische Überseegebiete.

Noch: 5.16 Ausländische Schüler der Grundschulen sowie Mittel-/Hauptschulen in Bayern 2024/25 nach Staatsangehörigkeit

Länder und Gebiete (Staatsangehörigkeit)	Auslän- dische Schüler insge- samt	davon					
		in Jahrgangsstufe ...					
		1 bis 4			5 bis 10		
		männ- lich	weib- lich	zu- sammen	männ- lich	weib- lich	zu- sammen
Afrika	8 923	2 830	2 973	5 803	1 608	1 512	3 120
Ägypten	480	206	197	403	45	32	77
Äthiopien	1 142	488	477	965	94	83	177
Algerien	79	26	19	45	21	13	34
Côte d'Ivoire	52	15	13	28	15	9	24
Eritrea	1 384	482	485	967	229	188	417
Gambia	31	7	7	14	13	4	17
Ghana	149	49	30	79	32	38	70
Guinea	42	5	2	7	31	4	35
Kamerun	61	21	15	36	12	13	25
Libyen	89	27	22	49	16	24	40
Mali	32	6	10	16	5	11	16
Marokko	204	62	58	120	37	47	84
Nigeria	2 177	628	792	1 420	374	383	757
Senegal	101	22	27	49	30	22	52
Sierra Leone	265	78	81	159	53	53	106
Somalia	1 174	329	370	699	242	233	475
Sudan	111	19	24	43	35	33	68
Tunesien	337	121	103	224	59	54	113
Übriges Afrika	1 013	239	241	480	265	268	533
Asien	36 857	9 904	9 824	19 728	9 081	8 048	17 129
Afghanistan	7 123	1 813	1 781	3 594	1 860	1 669	3 529
Armenien	318	104	90	194	70	54	124
Aserbaidshan	573	170	152	322	140	111	251
Bangladesch	112	41	37	78	15	19	34
China	669	286	265	551	66	52	118
Georgien	222	67	73	140	41	41	82
Indien	2 521	1 006	1 056	2 062	251	208	459
Indonesien	54	21	22	43	8	3	11
Irak	4 824	1 073	1 140	2 213	1 338	1 273	2 611
Iran, Islamische Republik	948	279	278	557	218	173	391
Israel	146	55	42	97	31	18	49
Japan	326	105	117	222	60	44	104
Jemen	236	66	59	125	54	57	111
Jordanien	162	46	43	89	27	46	73
Korea, Dem. Volksrepublik ..	5	1	3	4	1	-	1
Korea, Republik	178	70	66	136	23	19	42
Libanon	144	46	40	86	28	30	58
Mongolei	40	11	17	28	8	4	12
Pakistan	763	216	196	412	187	164	351
Philippinen	271	57	70	127	77	67	144
Sri Lanka	44	14	12	26	8	10	18
Syrien, Arabische Republik .	15 204	3 838	3 749	7 587	4 064	3 553	7 617
Tadschikistan	83	16	32	48	19	16	35
Thailand	290	42	52	94	98	98	196
Vietnam	709	203	191	394	164	151	315
Übriges Asien ¹⁾	892	258	241	499	225	168	393
Australien	96	34	25	59	21	16	37
Australien	82	29	24	53	18	11	29
Neuseeland	11	4	1	5	2	4	6
Übr. Australien/Ozeanien	3	1	-	1	1	1	2
Staatenlos	219	59	67	126	55	38	93
Ungeklärt	557	243	280	523	18	16	34
Insgesamt	147 766	40 557	40 381	80 938	35 198	31 630	66 828

1) Einschl. der Teilgebiete der übrigen ehemaligen Sowjetunion.

6. Lehrkräfte

6.1 Lehrkräfte sowie Stunden der Lehrkräfte in einer normalen Schulwoche an den Grund- sowie Mittel-/Hauptschulen in Bayern 2024/25 nach dem Schulträger

Beschäftigungsverhältnis/ Beschäftigungsumfang	Schulträger	Lehrkräfte ¹⁾		Stunden der Lehrkräfte pro Woche				
				ins- gesamt	davon			Anrech- nungs-/Be- treuungs-/ Förder- stunden
		erteilte Unterrichts- stunden von						
		sämtl.	weibl.					
		Lehrkräften						
Vollzeitbeschäftigte Lehrkräfte, die an einer Grund- oder Mittel-/ Hauptschule tätig waren	staatlich	21 998	15 476	570 075	496 364	353 094	66 102	7 609
	privat	970	683	26 919	20 489	14 443	6 271	159
	zusammen	22 968	16 159	596 994	516 853	367 537	72 373	7 768
Teilzeitbeschäftigte Lehrkräfte ²⁾ , die an einer Grund- oder Mittel-/Hauptschule tätig waren	staatlich	21 393	20 123	418 203	387 878	365 180	23 634	6 691
	privat	1 603	1 310	34 424	32 769	26 622	1 499	156
	zusammen	22 996	21 433	452 627	420 647	391 802	25 133	6 847
Lehrkräfte, die mit weniger als der Hälfte der Unterrichtspflichtzeit beschäftigt waren	staatlich	12 291	10 404	88 621	85 518	75 550	2 351	752
	privat	661	544	5 293	5 172	4 252	114	7
	zusammen	12 952	10 948	93 914	90 690	79 802	2 465	759
Lehrkräfte im Vorbereitungsdienst / Studienreferendare (nur soweit diese selbständig Unterricht erteilen)	staatlich	4 617	3 839	53 074	53 057	44 131	14	3
	privat	4	3	59	51	32	8	-
	zusammen	4 621	3 842	53 133	53 108	44 163	22	3
Insgesamt	staatlich	60 299	49 842	1129 973	1022 817	837 955	92 101	15 055
	privat	3 238	2 540	66 695	58 481	45 349	7 892	322
	insgesamt	63 537	52 382	1196 668	1081 298	883 304	99 993	15 377
darunter:								
Förderlehrkräfte	staatlich	1 153	975	11 450	9 769	8 160	1 155	526
	privat	18	12	342	339	221	3	-
	zusammen	1 171	987	11 792	10 108	8 381	1 158	526
Lehrkräfte mit Altersteilzeit								
	staatlich	120	106	1 478	1 391	1 227	62	25
	privat	1	1	11	8	8	3	-
im Teilzeitmodell	zusammen	121	107	1 489	1 399	1 235	65	25
in der Ansparphase des Blockmodells	staatlich	813	710	18 698	16 042	14 010	2 459	197
	privat	11	11	241	195	195	42	4
	zusammen	824	721	18 939	16 237	14 205	2 501	201
außerdem Mehrarbeit leistende Lehrkräfte ³⁾	zusammen	20	13	46	46	34	x	x

1) Lehrkräfte, die an einer Grund- oder Mittel-/Hauptschule ausschließlich oder überwiegend tätig waren. Ohne mit Dienstbezügen abwesende Lehrkräfte (s. Tabelle 6.2). - 2) Lehrkräfte mit mindestens der Hälfte der Unterrichtspflichtzeit. - 3) Lehrkräfte, die an einer Grund- oder Mittel-/Hauptschule Mehrarbeit leisten, ohne Berücksichtigung ihrer Stammdienststelle.

6.2 Mit Dienstbezügen abwesende Lehrkräfte sowie Lehrkräfte mit Altersteilzeit in der Freistellungsphase an Grund- sowie Mittel-/Hauptschulen in Bayern 2024/25 nach dem Schulträger

Beschäftigungsumfang		Schulträger	Lehrkräfte		
			männlich	weiblich	insgesamt
Lehrkräfte ¹⁾ , die im Rahmen ihrer Unterrichtspflichtzeit ausschließlich oder überwiegend an einer Grund- oder Mittel-/Hauptschule tätig waren	Vollzeitbeschäftigte	staatlich	2	289	291
		privat	-	1	1
		zusammen	2	290	292
	Teilzeitbeschäftigte ²⁾	staatlich	1	68	69
		privat	-	-	-
		zusammen	1	68	69
	stundenweise Beschäftigte ³⁾	staatlich	1	35	36
		privat	-	1	1
		zusammen	1	36	37
Lehrkräfte, die am Freistellungsmodell gem. Art. 88a Abs. 4 BayBG teilnehmen und sich nun in der Freistellungsphase befinden		staatlich	9	80	89
		privat	-	2	2
		zusammen	9	82	91
Lehrkräfte mit Altersteilzeit in der Freistellungsphase des Blockmodells, die letztmals an einer Grund- oder Mittel-/Hauptschule unterrichtet haben		staatlich	50	195	245
		privat	-	2	2
		zusammen	50	197	247

1) Mit Dienstbezügen abwesende Lehrkräfte (z. B. wegen längerer Krankheit, Kur oder Mutterschutz), die laut Stundenplan zum Unterrichtseinsatz nicht vorgesehen waren. - 2) Teilzeitbeschäftigte mit mindestens der Hälfte der Unterrichtspflichtzeit. - 3) Lehrkräfte mit weniger als der Hälfte der Unterrichtspflichtzeit.

6.3 Vollzeit- und teilzeitbeschäftigte Lehrkräfte an den Grundschulen sowie Mittel-/Hauptschulen in Bayern 2024/25

Gebiet	Schulträger	Vollzeit- und teilzeitbeschäftigte Lehrkräfte ¹⁾			davon				außerdem	
					Lehrkräfte ²⁾		Fachlehrkräfte		LAA und FLA ³⁾	
		männlich	weiblich	insgesamt	männlich	weiblich	männlich	weiblich	männlich	weiblich
Oberbayern	staatlich	2 416	12 390	14 806	2 232	11 389	184	1 001	182	1 216
	privat	286	1 051	1 337	253	971	33	80	-	-
	zusammen	2 702	13 441	16 143	2 485	12 360	217	1 081	182	1 216
Niederbayern	staatlich	842	3 452	4 294	793	3 097	49	355	67	336
	privat	51	141	192	48	123	3	18	-	1
	zusammen	893	3 593	4 486	841	3 220	52	373	67	337
Oberpfalz	staatlich	754	3 017	3 771	683	2 693	71	324	96	387
	privat	34	91	125	30	86	4	5	-	-
	zusammen	788	3 108	3 896	713	2 779	75	329	96	387
Oberfranken	staatlich	665	2 754	3 419	588	2 443	77	311	80	324
	privat	36	92	128	29	77	7	15	-	-
	zusammen	701	2 846	3 547	617	2 520	84	326	80	324
Mittelfranken	staatlich	1 084	5 067	6 151	989	4 598	95	469	153	631
	privat	76	280	356	70	258	6	22	-	1
	zusammen	1 160	5 347	6 507	1 059	4 856	101	491	153	632
Unterfranken	staatlich	795	3 605	4 400	737	3 260	58	345	77	357
	privat	42	129	171	39	114	3	15	-	-
	zusammen	837	3 734	4 571	776	3 374	61	360	77	357
Schwaben	staatlich	1 239	5 671	6 910	1 157	5 086	82	585	124	592
	privat	55	210	265	49	194	6	16	1	1
	zusammen	1 294	5 881	7 175	1 206	5 280	88	601	125	593
Bayern	staatlich	7 795	35 956	43 751	7 179	32 566	616	3 390	779	3 843
	privat	580	1 994	2 574	518	1 823	62	171	1	3
	insgesamt	8 375	37 950	46 325	7 697	34 389	678	3 561	780	3 846

1) Einschl. Lehrkräfte im Aushilfsdienst, kirchlicher Religionslehrkräfte (Laien Katecheten und Geistliche) sowie der mit Dienstbezügen abwesenden Lehrkräfte (z. B. wegen Kur, langfristiger Krankheit oder Mutterschutz). Teilzeitbeschäftigt sind Lehrkräfte mit mindestens der Hälfte der Unterrichtspflichtzeit. - 2) Einschl. kirchlicher Religionslehrkräfte (Laien Katecheten und Geistliche) sowie abgeordneter Gymnasial-, Realschul- bzw. Berufsschullehrkräfte (z. B. als Klassenlehrer bzw. fachbezogen tätig). - 3) Lehramtsanwärter und Fachlehreranwärter, soweit diese eigenverantwortlich Unterricht erteilen, einschl. der Angestellten im ergänzenden Vorbereitungsdienst oder Probeschuldienst.

6.4 Vollzeit- und teilzeitbeschäftigte Lehrkräfte an den Grundschulen sowie Mittel-/Hauptschulen in Bayern 2024/25 nach Altersgruppen

Gebiet Schulträger	Ge- schlecht	Voll- und teilzeitbe- schäftigte Lehrkräfte insgesamt ¹⁾	davon im Alter von ... Jahren									
			unter 25	25	30	35	40	45	50	55	60	65 oder mehr
				bis unter								
				30	35	40	45	50	55	60	65	
Oberbayern	männlich	2 702	9	273	427	443	383	282	367	324	161	33
	weiblich	13 441	125	2 044	1 788	1 512	1 613	1 637	1 986	1 590	1 037	109
Niederbayern	männlich	893	3	44	110	145	126	104	157	117	80	7
	weiblich	3 593	23	220	376	441	534	515	622	484	354	24
Oberpfalz	männlich	788	1	32	114	117	117	96	124	113	59	15
	weiblich	3 108	23	229	312	400	480	437	507	401	293	26
Oberfranken	männlich	701	4	30	80	112	117	88	113	98	51	8
	weiblich	2 846	24	188	337	370	383	356	496	366	310	16
Mittelfranken	männlich	1 160	2	62	156	218	171	119	146	187	93	6
	weiblich	5 347	29	467	609	617	742	649	849	868	492	25
Unterfranken	männlich	837	6	44	96	123	129	71	131	131	92	14
	weiblich	3 734	24	305	402	444	495	453	621	578	384	28
Schwaben	männlich	1 294	8	91	184	216	179	126	183	197	105	5
	weiblich	5 881	60	681	724	626	716	782	847	822	588	35
Bayern	männlich	8 375	33	576	1 167	1 374	1 222	886	1 221	1 167	641	88
	weiblich	37 950	308	4 134	4 548	4 410	4 963	4 829	5 928	5 109	3 458	263
	insgesamt	46 325	341	4 710	5 715	5 784	6 185	5 715	7 149	6 276	4 099	351
davon an ... Schulen												
staatlichen	männlich	7 795	30	548	1 107	1 282	1 119	815	1 137	1 092	593	72
	weiblich	35 956	294	3 971	4 346	4 160	4 657	4 582	5 594	4 811	3 300	241
privaten	männlich	580	3	28	60	92	103	71	84	75	48	16
	weiblich	1 994	14	163	202	250	306	247	334	298	158	22

1) Einschl. Lehrkräfte im Aushilfsdienst, kirchlicher Religionslehrkräfte (Laien Katecheten und Geistliche) sowie der mit Dienstbezügen abwesenden Lehrkräfte (z. B. wegen Kur, langfristiger Krankheit oder Mutterschutz), ohne Lehramts- und Fachlehreranwärter und Angestellte im ergänzenden Vorbereitungs- oder Probeschuldienst. Teilzeitbeschäftigt sind Lehrkräfte mit mindestens der Hälfte der Unterrichtspflichtzeit.

6.5 Vollzeit- und teilzeitbeschäftigte Lehrkräfte an den Grundschulen sowie Mittel-/Hauptschulen in Bayern 2024/25 nach dem Beschäftigungsverhältnis, Lehramt und nach Altersgruppen

Einsatzort ----- Schulträger ----- Beschäftigungs- verhältnis	Lehramt (an)	Geschl.	Voll.- u. teilzeitb. Lehr- kräfte insge- samt ¹⁾	davon im Alter von ... Jahren									
				unter 25	25	30	35	40	45	50	55	60	65 oder mehr
					bis unter								
					30	35	40	45	50	55	60	65	
Überwiegend an Grundschulen eingesetzte Lehrkräfte	Volksschulen ²⁾ (ohne GS/MS)	männl. weibl.	238 1 561	13 101	29 152	29 151	36 159	26 198	20 227	25 247	34 175	20 123	6 28
	Grundschulen (ohne VS)	männl. weibl.	1 802 22 770	4 77	212 3 029	354 2 851	276 2 379	199 2 789	146 2 890	200 3 782	272 3 108	123 1 752	16 113
	Mittelschulen (ohne VS)	männl. weibl.	50 161	- -	2 4	7 15	7 32	10 31	6 15	7 23	3 24	6 14	2 3
	Fachlehrkräfte	männl. weibl.	21 1 538	1 20	2 50	1 57	2 56	2 134	2 161	3 158	4 414	3 457	1 31
	kirchl. Religions- lehrkräfte	männl. weibl.	116 558	- 3	4 13	6 22	12 33	9 58	10 63	19 75	21 124	35 153	- 14
	Überwiegend an Mittel-/Hauptschulen eingesetzte Lehrkräfte	Volksschulen ²⁾ (ohne GS/MS)	männl. weibl.	577 1 318	11 41	51 107	88 126	92 189	93 251	64 188	65 178	59 138	42 87
Grundschulen (ohne VS)		männl. weibl.	88 419	- -	5 19	4 29	8 27	16 46	7 71	16 100	23 83	8 44	1 -
Mittelschulen (ohne VS)		männl. weibl.	4 772 7 483	1 1	203 512	562 1 039	815 1 310	750 1 170	551 977	830 1 152	659 732	353 547	48 43
Fachlehrkräfte		männl. weibl.	657 2 023	3 64	67 243	115 250	122 211	109 271	73 223	47 193	80 292	39 259	2 17
kirchl. Religions- lehrkräfte		männl. weibl.	54 119	- 1	1 5	1 8	4 14	8 15	7 14	9 20	12 19	12 22	- 1
Lehrkräfte insgesamt		männl. weibl. insg.	8 375 37 950 46 325	33 308 341	576 4 134 4 710	1 167 4 548 5 715	1 374 4 410 5 784	1 222 4 963 6 185	886 4 829 5 715	1 221 5 928 7 149	1 167 5 109 6 276	641 3 458 4 099	88 263 351
darunter an privaten Schulen		männl. weibl.	580 1 994	3 14	28 163	60 202	92 250	103 306	71 247	84 334	75 298	48 158	16 22
darunter teilzeitbeschäftigt:													
Überwiegend an Grundschulen eingesetzte Lehrkräfte	Volksschulen ²⁾ (ohne GS/MS)	männl. weibl.	105 1 108	12 89	24 112	16 87	10 113	9 158	7 178	6 167	14 113	5 77	2 14
	Grundschulen (ohne VS)	männl. weibl.	312 13 332	1 19	18 276	39 848	59 1 576	41 2 227	31 2 341	49 2 825	51 2 133	23 1 036	- 51
	Mittelschulen (ohne VS)	männl. weibl.	7 111	- -	1 -	- 9	- 23	2 24	1 11	1 17	- 16	2 10	- 1
	Fachlehrkräfte	männl. weibl.	9 1 049	- 3	1 2	1 23	- 38	1 105	2 118	2 119	- 304	2 318	- 19
	kirchl. Religions- lehrkräfte	männl. weibl.	110 550	- 3	4 12	5 19	11 32	8 58	10 62	17 75	20 122	35 153	- 14
	Überwiegend an Mittel-/Hauptschulen eingesetzte Lehrkräfte	Volksschulen ²⁾ (ohne GS/MS)	männl. weibl.	300 847	10 34	37 74	40 71	52 114	50 173	31 119	27 114	24 87	23 54
Grundschulen (ohne VS)		männl. weibl.	18 215	- -	2 9	2 8	2 12	3 31	- 43	3 56	5 41	1 15	- -
Mittelschulen (ohne VS)		männl. weibl.	537 3 220	- 1	14 36	28 242	88 675	101 633	65 538	88 535	89 299	56 251	8 10
Fachlehrkräfte		männl. weibl.	117 951	1 6	4 30	15 64	23 104	16 163	14 147	12 114	22 174	10 144	- 5
kirchl. Religions- lehrkräfte		männl. weibl.	49 118	- 1	1 5	1 7	4 14	8 15	7 14	7 20	10 19	11 22	- 1
Zusammen		männl. weibl. zus.	1 564 21 501 23 065	24 156 180	106 556 662	147 1 378 1 525	249 2 701 2 950	239 3 587 3 826	168 3 571 3 739	212 4 042 4 254	235 3 308 3 543	168 2 080 2 248	16 122 138
darunter an privaten Schulen		männl. weibl.	293 1 310	2 11	20 108	33 123	48 166	55 213	38 157	33 216	36 200	22 101	6 15

1) Einschl. Lehrkräfte im Aushilfsdienst, kirchlicher Religionslehrkräfte (Laien Katecheten und Geistliche) sowie der mit Dienstbezügen abwesenden Lehrkräfte (z. B. wegen Kur, langfristiger Krankheit oder Mutterschutz). Teilzeitbeschäftigt sind Lehrkräfte mit mindestens der Hälfte der Unterrichtspflichtzeit. - 2) Einschl. abgeordneter Gymnasial-, Realschul- bzw. Berufsschullehrkräfte (z. B. als Klassenlehrer bzw. fachbezogen tätig) sowie sonstige, nicht aufgeführte Lehrkräfte.

6.6 Ausländische voll- und teilzeitbeschäftigte Lehrkräfte an Grundschulen sowie Mittel-/Hauptschulen in Bayern 2024/25 nach Staatsangehörigkeit

Länder und Gebiete (Staatsangehörigkeit)	Auslän- dische Lehrkräfte insge- samt	davon an					
		Grundschulen			Mittel-/Hauptschulen		
		männ- lich	weib- lich	zu- sammen	männ- lich	weib- lich	zu- sammen
Europa	888	75	369	444	90	354	444
Europäische Union	567	36	262	298	61	208	269
Belgien	4	1	1	2	-	2	2
Bulgarien	7	-	2	2	2	3	5
Dänemark	2	-	1	1	-	1	1
Estland	2	-	1	1	-	1	1
Finnland	4	-	4	4	-	-	-
Frankreich	35	2	24	26	2	7	9
Griechenland	114	8	50	58	14	42	56
Irland	10	3	4	7	2	1	3
Italien	30	1	8	9	2	19	21
Kroatien	31	3	15	18	3	10	13
Lettland	-	-	-	-	-	-	-
Litauen	-	-	-	-	-	-	-
Luxemburg	-	-	-	-	-	-	-
Malta	1	-	-	-	1	-	1
Niederlande	15	-	10	10	3	2	5
Österreich	173	11	83	94	20	59	79
Polen	37	2	14	16	2	19	21
Portugal	3	-	-	-	-	3	3
Rumänien	19	-	10	10	3	6	9
Schweden	5	2	2	4	-	1	1
Slowakei	14	-	2	2	3	9	12
Slowenien	5	1	2	3	-	2	2
Spanien	13	2	5	7	1	5	6
Tschechien	15	-	7	7	2	6	8
Ungarn	28	-	17	17	1	10	11
Zypern	-	-	-	-	-	-	-
Albanien	4	-	2	2	1	1	2
Andorra	-	-	-	-	-	-	-
Belarus	8	-	2	2	-	6	6
Bosnien und Herzegowina	13	-	5	5	2	6	8
Island	-	-	-	-	-	-	-
Kosovo	5	1	1	2	-	3	3
Liechtenstein	-	-	-	-	-	-	-
Moldau, Republik	-	-	-	-	-	-	-
Monaco	-	-	-	-	-	-	-
Montenegro	-	-	-	-	-	-	-
Nordmazedonien	2	-	-	-	-	2	2
Norwegen	-	-	-	-	-	-	-
Russische Föderation	29	1	11	12	-	17	17
San Marino	-	-	-	-	-	-	-
Schweiz	10	1	7	8	1	1	2
Serbien	3	-	1	1	-	2	2
Türkei	84	28	29	57	11	16	27
Ukraine	102	-	28	28	1	73	74
Vatikanstadt	-	-	-	-	-	-	-
Vereinigtes Königreich	61	8	21	29	13	19	32
Amerika	123	10	44	54	24	45	69
Brasilien	2	1	1	2	-	-	-
Chile	-	-	-	-	-	-	-
Kanada	25	1	10	11	7	7	14
Vereinigte Staaten	90	8	31	39	15	36	51
Übriges Amerika	6	-	2	2	2	2	4

**Noch: 6.6 Ausländische voll- und teilzeitbeschäftigte Lehrkräfte an Grundschulen
sowie Mittel-/Hauptschulen in Bayern 2024/25 nach Staatsangehörigkeit**

Länder und Gebiete (Staatsangehörigkeit)	Auslän- dische Lehrkräfte insge- samt	davon an					
		Grundschulen			Mittel-/Hauptschulen		
		männ- lich	weib- lich	zu- sammen	männ- lich	weib- lich	zu- sammen
Afrika	10	-	2	2	3	5	8
Ägypten	-	-	-	-	-	-	-
Äthiopien	-	-	-	-	-	-	-
Algerien	2	-	-	-	1	1	2
Côte d'Ivoire	-	-	-	-	-	-	-
Eritrea	-	-	-	-	-	-	-
Gambia	-	-	-	-	-	-	-
Ghana	-	-	-	-	-	-	-
Guinea	-	-	-	-	-	-	-
Kamerun	-	-	-	-	-	-	-
Libyen	-	-	-	-	-	-	-
Mali	-	-	-	-	-	-	-
Marokko	1	-	-	-	1	-	1
Nigeria	-	-	-	-	-	-	-
Senegal	-	-	-	-	-	-	-
Sierra Leone	-	-	-	-	-	-	-
Somalia	-	-	-	-	-	-	-
Sudan	-	-	-	-	-	-	-
Tunesien	1	-	-	-	-	1	1
Übriges Afrika	6	-	2	2	1	3	4
Asien	43	6	12	18	6	19	25
Afghanistan	-	-	-	-	-	-	-
Armenien	2	-	-	-	-	2	2
Aserbaidshan	-	-	-	-	-	-	-
Bangladesch	-	-	-	-	-	-	-
China	2	-	-	-	-	2	2
Georgien	2	-	-	-	-	2	2
Indien	-	-	-	-	-	-	-
Indonesien	-	-	-	-	-	-	-
Irak	1	1	-	1	-	-	-
Iran, Islamische Republik	3	-	-	-	-	3	3
Israel	-	-	-	-	-	-	-
Japan	19	2	7	9	6	4	10
Jemen	-	-	-	-	-	-	-
Jordanien	-	-	-	-	-	-	-
Korea, Dem. Volksrepublik	1	-	-	-	-	1	1
Korea, Republik	-	-	-	-	-	-	-
Libanon	-	-	-	-	-	-	-
Mongolei	-	-	-	-	-	-	-
Pakistan	-	-	-	-	-	-	-
Philippinen	1	1	-	1	-	-	-
Sri Lanka	1	-	1	1	-	-	-
Syrien, Arabische Republik	4	2	1	3	-	1	1
Tadschikistan	-	-	-	-	-	-	-
Thailand	-	-	-	-	-	-	-
Vietnam	1	-	1	1	-	-	-
Übriges Asien ¹⁾	6	-	2	2	-	4	4
Australien/Ozeanien	16	3	4	7	6	3	9
Australien	10	2	4	6	2	2	4
Neuseeland	6	1	-	1	4	1	5
Übr. Australien/Ozeanien	-	-	-	-	-	-	-
Staatenlos	1	-	-	-	1	-	1
Ungeklärt	9	1	4	5	2	2	4
Insgesamt	1 090	95	435	530	132	428	560

1) Einschl. der Teilgebiete der übrigen ehemaligen Sowjetunion.

7. Regional-

7.1 Staatliche und private Grundschulen sowie Mittel-/

Lfd. Nr.	Gebiet	Schulen	Klassen	Schüler						Schüler je Klasse
				ins- gesamt	davon in den Jahrgangsstufen		und zwar			
					1 - 4 (Grund- schule)	5 - 10 (Mittel-/ Haupt- schule)	weib- lich	aus- ländisch	Schul- anfänger	

Staatliche Grundschulen sowie Mittel-/Hauptschulen

1	Oberbayern	933	10 786	234 487	173 276	61 211	113 409	51 678	43 057	21,7
2	Niederbayern	368	3 123	66 331	45 640	20 691	31 891	14 521	11 421	21,2
3	Oberpfalz	319	2 614	57 607	40 419	17 188	27 854	11 179	10 118	22,0
4	Oberfranken	300	2 456	51 980	36 874	15 106	25 424	9 618	9 114	21,2
5	Mittelfranken	362	4 344	93 174	66 044	27 130	45 165	21 453	16 451	21,4
6	Unterfranken	345	3 221	66 816	47 408	19 408	32 402	12 715	11 883	20,7
7	Schwaben	467	5 042	105 551	74 230	31 321	51 150	22 712	18 796	20,9
8	Bayern	3 094	31 586	675 946	483 891	192 055	327 295	143 876	120 840	21,4

Private Grundschulen sowie Mittel-/Hauptschulen

9	Oberbayern	79	713	15 270	8 368	6 902	7 643	2 446	2 032	21,4
10	Niederbayern	17	123	2 785	1 419	1 366	1 276	143	349	22,6
11	Oberpfalz	15	89	1 938	1 322	616	879	89	333	21,8
12	Oberfranken	11	88	1 767	804	963	892	42	194	20,1
13	Mittelfranken	30	233	5 276	2 683	2 593	2 703	814	648	22,6
14	Unterfranken	18	111	2 315	1 211	1 104	1 196	57	322	20,9
15	Schwaben	22	177	3 732	2 083	1 649	1 842	299	541	21,1
16	Bayern	192	1 534	33 083	17 890	15 193	16 431	3 890	4 419	21,6

Grundschulen sowie Mittel-/Hauptschulen insgesamt

17	Oberbayern	1 012	11 499	249 757	181 644	68 113	121 052	54 124	45 089	21,7
18	Niederbayern	385	3 246	69 116	47 059	22 057	33 167	14 664	11 770	21,3
19	Oberpfalz	334	2 703	59 545	41 741	17 804	28 733	11 268	10 451	22,0
20	Oberfranken	311	2 544	53 747	37 678	16 069	26 316	9 660	9 308	21,1
21	Mittelfranken	392	4 577	98 450	68 727	29 723	47 868	22 267	17 099	21,5
22	Unterfranken	363	3 332	69 131	48 619	20 512	33 598	12 772	12 205	20,7
23	Schwaben	489	5 219	109 283	76 313	32 970	52 992	23 011	19 337	20,9
24	Bayern	3 286	33 120	709 029	501 781	207 248	343 726	147 766	125 259	21,4

1) Absolventen/Abgänger vom 2. Oktober 2023 bis 1. Oktober 2024.

daten

Hauptschulen in Bayern nach Regierungsbezirken am 1. Oktober 2024

Absolventen/Abgänger mit mindestens erfüllter Vollzeitschulpflicht ¹⁾			Vollzeit- und teilzeitbeschäftigte Lehrkräfte									Lfd. Nr.
			ins-gesamt	davon				und zwar				
darunter mit				Lehrkräfte		Fachlehrkräfte		überwiegend an einer Grundschule tätig		teilzeitbeschäftigt		
ins-gesamt	erfolgreichem Abschluss der Mittelschule	mittlerem Abschluss		zu-sammen	dar. weiblich	zu-sammen	dar. weiblich	zu-sammen	dar. weiblich	zu-sammen	dar. weiblich	

Staatliche Grundschulen sowie Mittel-/Hauptschulen

12 016	6 834	4 218	14 806	13 621	11 389	1 185	1 001	9 876	9 172	6 549	6 172	1
4 111	2 444	1 349	4 294	3 890	3 097	404	355	2 570	2 366	2 229	2 119	2
3 408	1 882	1 293	3 771	3 376	2 693	395	324	2 224	2 069	1 913	1 818	3
2 855	1 517	994	3 419	3 031	2 443	388	311	2 111	1 940	1 707	1 621	4
5 089	2 639	1 940	6 151	5 587	4 598	564	469	3 824	3 551	3 186	2 994	5
3 663	2 025	1 273	4 400	3 997	3 260	403	345	2 754	2 541	2 300	2 155	6
6 158	3 527	2 103	6 910	6 243	5 086	667	585	4 205	3 867	3 578	3 312	7
37 300	20 868	13 170	43 751	39 745	32 566	4 006	3 390	27 564	25 506	21 462	20 191	8

Private Grundschulen sowie Mittel-/Hauptschulen

1 002	401	588	1 337	1 224	971	113	80	700	607	756	632	9
225	98	119	192	171	123	21	18	75	63	128	101	10
91	49	42	125	116	86	9	5	71	57	87	66	11
139	57	80	128	106	77	22	15	47	39	95	74	12
344	144	188	356	328	258	28	22	157	139	236	193	13
187	78	103	171	153	114	18	15	75	65	104	86	14
254	108	135	265	243	194	22	16	126	112	197	158	15
2 242	935	1 255	2 574	2 341	1 823	233	171	1 251	1 082	1 603	1 310	16

Grundschulen sowie Mittel-/Hauptschulen insgesamt

13 018	7 235	4 806	16 143	14 845	12 360	1 298	1 081	10 576	9 779	7 305	6 804	17
4 336	2 542	1 468	4 486	4 061	3 220	425	373	2 645	2 429	2 357	2 220	18
3 499	1 931	1 335	3 896	3 492	2 779	404	329	2 295	2 126	2 000	1 884	19
2 994	1 574	1 074	3 547	3 137	2 520	410	326	2 158	1 979	1 802	1 695	20
5 433	2 783	2 128	6 507	5 915	4 856	592	491	3 981	3 690	3 422	3 187	21
3 850	2 103	1 376	4 571	4 150	3 374	421	360	2 829	2 606	2 404	2 241	22
6 412	3 635	2 238	7 175	6 486	5 280	689	601	4 331	3 979	3 775	3 470	23
39 542	21 803	14 425	46 325	42 086	34 389	4 239	3 561	28 815	26 588	23 065	21 501	24

7.2 Grundschulen sowie Mittel-/Hauptschulen in Bayern

Lfd. Nr.	Gebiet	Schulen	Klassen	Schüler						Schüler je Klasse
				ins- gesamt	davon in den Jahrgangsstufen		und zwar			
					1 - 4 (Grund- schule)	5 - 10 (Mittel-/ Haupt- schule)	weib- lich	aus- ländisch	Schul- anfänger	

Oberbayern

Kreisfreie Städte										
1	Ingolstadt	25	363	8 018	5 527	2 491	3 912	2 182	1 400	22,1
2	München	211	2 979	65 322	50 434	14 888	32 321	17 494	12 538	21,9
3	Rosenheim	12	157	3 362	2 301	1 061	1 584	1 015	593	21,4
Landkreise										
4	Altötting	34	339	7 109	4 652	2 457	3 460	1 655	1 105	21,0
5	Bad Tölz-Wolfratshausen	35	315	7 138	4 996	2 142	3 365	1 291	1 240	22,7
6	Berchtesgadener Land	25	263	5 641	3 937	1 704	2 676	1 291	1 008	21,4
7	Dachau	33	441	9 968	6 727	3 241	4 851	2 252	1 752	22,6
8	Ebersberg	31	361	7 796	5 921	1 875	3 763	1 410	1 398	21,6
9	Eichstätt	45	396	8 445	6 073	2 372	4 094	1 311	1 565	21,3
10	Erding	42	401	8 620	5 914	2 706	4 101	1 589	1 472	21,5
11	Freising	40	450	9 747	7 103	2 644	4 675	2 183	1 828	21,7
12	Fürstenfeldbruck	44	553	12 049	8 856	3 193	5 900	2 840	2 233	21,8
13	Garmisch-Partenkirchen	27	200	4 117	3 051	1 066	1 964	811	770	20,6
14	Landsberg a. Lech	29	316	6 775	4 803	1 972	3 324	986	1 127	21,4
15	Miesbach	27	225	4 976	3 731	1 245	2 397	789	908	22,1
16	Mühldorf a. Inn	32	342	7 078	4 688	2 390	3 387	1 495	1 113	20,7
17	München	64	861	18 811	14 555	4 256	9 155	4 135	3 486	21,8
18	Neuburg-Schrobenhausen	26	265	5 687	4 088	1 599	2 751	1 199	999	21,5
19	Pfaffenhofen a. d. Ilm	33	364	7 815	5 652	2 163	3 740	1 328	1 409	21,5
20	Rosenheim	75	702	14 858	10 310	4 548	7 031	2 298	2 605	21,2
21	Starnberg	29	371	8 156	5 905	2 251	3 891	1 769	1 401	22,0
22	Traunstein	54	468	9 920	6 707	3 213	4 672	1 562	1 703	21,2
23	Weilheim-Schongau	39	367	8 349	5 713	2 636	4 038	1 239	1 436	22,7
24	Oberbayern	1 012	11 499	249 757	181 644	68 113	121 052	54 124	45 089	21,7

1) Absolventen/Abgänger vom 2. Oktober 2023 bis 1. Oktober 2024.

nach kreisfreien Städten und Landkreisen am 1. Oktober 2024

Absolventen/Abgänger mit mindestens erfüllter Vollzeitschulpflicht ¹⁾			Vollzeit- und teilzeitbeschäftigte Lehrkräfte									Lfd. Nr.
			ins- gesamt	davon				und zwar				
darunter mit				Lehrkräfte		Fachlehrkräfte		überwiegend an einer Grundschule tätig		teilzeitbeschäftigt		
ins- gesamt	erfolgreichem Abschluss der Mittelschule	mittlerem Abschluss		zu- sammen	dar. weiblich	zu- sammen	dar. weiblich	zu- sammen	dar. weiblich	zu- sammen	dar. weiblich	

Oberbayern

513	266	213	553	498	429	55	45	351	327	260	246	1
2 877	1 656	894	4 197	3 891	3 306	306	247	2 972	2 738	1 580	1 444	2
210	114	82	212	195	143	17	15	123	113	97	89	3
467	301	145	465	427	344	38	32	270	254	213	192	4
399	201	164	458	416	344	42	36	284	266	262	235	5
315	182	119	354	333	249	21	18	217	190	157	139	6
551	317	193	708	633	530	75	56	441	398	234	223	7
289	163	116	496	466	398	30	26	333	313	246	232	8
457	232	203	533	489	405	44	39	341	319	277	267	9
530	311	182	542	500	412	42	35	337	314	200	189	10
510	269	206	608	564	486	44	37	402	381	269	254	11
609	358	203	767	712	599	55	48	515	471	357	334	12
231	137	81	275	254	203	21	16	181	169	149	141	13
397	212	167	456	416	354	40	34	290	272	295	279	14
266	134	120	321	286	236	35	31	218	200	187	175	15
479	281	158	455	418	329	37	31	270	240	162	152	16
734	368	316	1 181	1 083	941	98	85	833	782	560	530	17
302	162	107	362	326	275	36	33	233	222	170	163	18
428	257	136	475	435	367	40	34	305	286	213	205	19
862	485	332	941	859	691	82	69	566	529	504	461	20
347	132	173	636	596	505	40	31	397	366	310	290	21
685	388	264	634	582	442	52	44	378	337	324	301	22
560	309	232	514	466	372	48	39	319	292	279	263	23
13 018	7 235	4 806	16 143	14 845	12 360	1 298	1 081	10 576	9 779	7 305	6 804	24

Noch: 7.2 Grundschulen sowie Mittel-/Hauptschulen in Bayern

Lfd. Nr.	Gebiet	Schulen	Klassen	Schüler						Schüler je Klasse
				ins- gesamt	davon in den Jahrgangsstufen		und zwar			
					1 - 4 (Grund- schule)	5 - 10 (Mittel-/ Haupt- schule)	weib- lich	aus- ländisch	Schul- anfänger	

Niederbayern

Kreisfreie Städte										
1	Landshut	11	168	3 760	2 662	1 098	1 799	1 348	648	22,4
2	Passau	11	123	2 453	1 762	691	1 191	833	427	19,9
3	Straubing	10	119	2 480	1 518	962	1 237	930	414	20,8
Landkreise										
4	Deggendorf	35	296	6 214	4 269	1 945	3 005	1 205	1 021	21,0
5	Dingolfing-Landau	25	268	5 788	3 783	2 005	2 743	1 296	989	21,6
6	Freyung-Grafenau	30	195	4 003	2 805	1 198	1 976	512	712	20,5
7	Kelheim	35	335	7 322	4 868	2 454	3 495	1 806	1 254	21,9
8	Landshut	49	452	9 936	6 859	3 077	4 798	1 707	1 735	22,0
9	Passau	65	526	10 829	7 204	3 625	5 127	2 076	1 740	20,6
10	Regen	31	198	4 135	2 805	1 330	1 913	691	665	20,9
11	Rottal-Inn	41	307	6 761	4 576	2 185	3 220	1 395	1 161	22,0
12	Straubing-Bogen	42	259	5 435	3 948	1 487	2 663	865	1 004	21,0
13	Niederbayern	385	3 246	69 116	47 059	22 057	33 167	14 664	11 770	21,3

Oberpfalz

Kreisfreie Städte										
14	Amberg	9	104	2 275	1 467	808	1 130	622	366	21,9
15	Regensburg	28	351	7 563	5 167	2 396	3 677	2 355	1 268	21,5
16	Weiden i. d. OPf.	10	104	2 190	1 503	687	1 031	723	369	21,1
Landkreise										
17	Amberg-Weizbach	32	230	5 317	3 676	1 641	2 602	783	924	23,1
18	Cham	48	317	6 851	4 722	2 129	3 293	997	1 178	21,6
19	Neumarkt i. d. OPf.	44	368	8 042	5 476	2 566	3 785	1 200	1 396	21,9
20	Neustadt a. d. Waldnaab	39	225	4 842	3 486	1 356	2 347	601	860	21,5
21	Regensburg	50	465	10 449	7 992	2 457	5 121	1 779	2 027	22,5
22	Schwandorf	48	376	8 483	5 702	2 781	4 048	1 776	1 425	22,6
23	Tirschenreuth	26	163	3 533	2 550	983	1 699	432	638	21,7
24	Oberpfalz	334	2 703	59 545	41 741	17 804	28 733	11 268	10 451	22,0

1) Absolventen/Abgänger vom 2. Oktober 2023 bis 1. Oktober 2024.

nach kreisfreien Städten und Landkreisen am 1. Oktober 2024

Absolventen/Abgänger mit mindestens erfüllter Vollzeitschulpflicht ¹⁾			Vollzeit- und teilzeitbeschäftigte Lehrkräfte								Lfd. Nr.	
			ins- gesamt	davon				und zwar				
darunter mit				Lehrkräfte		Fachlehrkräfte		überwiegend an einer Grundschule tätig		teilzeitbeschäftigt		
ins- gesamt	erfolgreichem Abschluss der Mittelschule	mittlerem Abschluss		zu- sammen	dar. weiblich	zu- sammen	dar. weiblich	zu- sammen	dar. weiblich	zu- sammen		dar. weiblich

Niederbayern

223	151	58	232	212	171	20	16	147	135	104	98	1
155	80	59	174	161	137	13	11	109	100	95	88	2
192	117	59	178	165	123	13	10	94	88	79	75	3
373	224	117	411	368	295	43	36	250	230	215	206	4
382	246	121	377	348	261	29	28	205	190	166	155	5
263	127	104	271	245	198	26	24	169	157	150	145	6
478	270	160	467	422	329	45	40	258	237	247	232	7
581	345	200	615	547	446	68	59	372	340	297	273	8
734	402	294	732	669	527	63	59	413	376	449	422	9
263	134	92	262	231	164	31	28	155	136	149	140	10
429	268	130	415	375	311	40	35	243	225	195	183	11
263	178	74	352	318	258	34	27	230	215	211	203	12
4 336	2 542	1 468	4 486	4 061	3 220	425	373	2 645	2 429	2 357	2 220	13

Oberpfalz

162	109	39	153	140	106	13	10	79	76	76	70	14
483	242	207	560	505	389	55	41	309	275	316	283	15
130	57	64	156	138	110	18	15	94	85	75	74	16
315	163	126	340	293	232	47	37	196	185	174	163	17
411	256	126	437	392	296	45	36	258	239	253	233	18
498	296	188	520	474	374	46	40	302	276	257	249	19
250	149	76	311	275	228	36	30	190	176	157	155	20
521	289	204	651	596	500	55	44	422	398	368	353	21
531	263	229	543	476	382	67	58	303	287	224	208	22
198	107	76	225	203	162	22	18	142	129	100	96	23
3 499	1 931	1 335	3 896	3 492	2 779	404	329	2 295	2 126	2 000	1 884	24

Noch: 7.2 Grundschulen sowie Mittel-/Hauptschulen in Bayern

Lfd. Nr.	Gebiet	Schulen	Klassen	Schüler						Schüler je Klasse
				ins- gesamt	davon in den Jahrgangsstufen		und zwar			
					1 - 4 (Grund- schule)	5 - 10 (Mittel-/ Haupt- schule)	weib- lich	aus- ländisch	Schul- anfänger	

Oberfranken

Kreisfreie Städte										
1	Bamberg	17	163	3 474	2 468	1 006	1 726	851	656	21,3
2	Bayreuth	15	154	3 310	2 328	982	1 635	855	579	21,5
3	Coburg	10	86	1 868	1 306	562	915	512	312	21,7
4	Hof	11	132	2 796	1 781	1 015	1 349	1 204	419	21,2
Landkreise										
5	Bamberg	44	392	8 193	6 030	2 163	4 010	982	1 571	20,9
6	Bayreuth	30	232	4 879	3 646	1 233	2 320	512	867	21,0
7	Coburg	26	189	4 270	3 096	1 174	2 102	473	768	22,6
8	Forchheim	40	325	6 703	4 743	1 960	3 337	1 067	1 180	20,6
9	Hof	30	215	4 545	3 061	1 484	2 214	718	716	21,1
10	Kronach	21	164	3 346	2 135	1 211	1 671	470	480	20,4
11	Kulmbach	26	155	3 219	2 264	955	1 587	567	605	20,8
12	Lichtenfels	20	162	3 474	2 427	1 047	1 688	620	570	21,4
13	Wunsiedel i. Fichtelgebirge	21	175	3 670	2 393	1 277	1 762	829	585	21,0
14	Oberfranken	311	2 544	53 747	37 678	16 069	26 316	9 660	9 308	21,1

Mittelfranken

Kreisfreie Städte										
15	Ansbach	14	121	2 522	1 585	937	1 253	670	412	20,8
16	Erlangen	20	264	5 738	4 398	1 340	2 786	1 744	1 071	21,7
17	Fürth	24	317	6 818	4 897	1 921	3 363	1 906	1 229	21,5
18	Nürnberg	85	1 282	27 453	18 760	8 693	13 346	8 883	4 633	21,4
19	Schwabach	6	107	2 271	1 527	744	1 098	559	390	21,2
Landkreise										
20	Ansbach	62	519	10 808	7 482	3 326	5 293	1 811	1 896	20,8
21	Erlangen-Höchstadt	33	383	8 225	5 729	2 496	4 022	1 345	1 438	21,5
22	Fürth	20	277	6 386	4 686	1 700	3 110	821	1 144	23,1
23	Neustadt a.d. Aisch-Bad Windsh.	30	256	5 497	3 895	1 602	2 607	977	923	21,5
24	Nürnberger Land	39	446	9 622	6 767	2 855	4 714	1 476	1 660	21,6
25	Roth	34	338	7 256	5 139	2 117	3 429	813	1 317	21,5
26	Weißenburg-Gunzenhausen	25	267	5 854	3 862	1 992	2 847	1 262	986	21,9
27	Mittelfranken	392	4 577	98 450	68 727	29 723	47 868	22 267	17 099	21,5

1) Absolventen/Abgänger vom 2. Oktober 2023 bis 1. Oktober 2024.

nach kreisfreien Städten und Landkreisen am 1. Oktober 2024

Absolventen/Abgänger mit mindestens erfüllter Vollzeitschulpflicht ¹⁾			Vollzeit- und teilzeitbeschäftigte Lehrkräfte								Lfd. Nr.	
			ins-gesamt	davon				und zwar				
darunter mit				Lehrkräfte		Fachlehrkräfte		überwiegend an einer Grundschule tätig		teilzeitbeschäftigt		
ins-gesamt	erfolgreichem Abschluss der Mittelschule	mittlerem Abschluss		zu-sammen	dar. weiblich	zu-sammen	dar. weiblich	zu-sammen	dar. weiblich	zu-sammen		dar. weiblich

Oberfranken

175	79	48	232	211	170	21	19	142	132	136	129	1
191	111	48	215	190	154	25	19	136	128	114	107	2
133	56	51	131	115	101	16	10	78	75	62	61	3
174	77	73	201	178	147	23	19	116	110	83	78	4
408	239	138	532	471	370	61	52	335	306	295	277	5
236	123	101	317	277	223	40	34	207	189	178	164	6
200	124	52	257	229	179	28	22	167	150	116	112	7
363	163	180	446	405	344	41	36	268	251	265	256	8
267	122	99	291	248	196	43	31	175	157	121	109	9
235	115	95	225	197	144	28	21	126	110	103	98	10
185	127	47	219	189	158	30	23	126	116	122	111	11
198	96	80	229	203	161	26	21	137	125	109	100	12
229	142	62	252	224	173	28	19	145	130	98	93	13
2 994	1 574	1 074	3 547	3 137	2 520	410	326	2 158	1 979	1 802	1 695	14

Mittelfranken

132	44	74	173	153	125	20	15	98	89	88	82	15
201	78	107	402	372	318	30	26	281	260	246	227	16
385	213	125	471	429	364	42	36	293	269	240	224	17
1 686	909	559	1 845	1 677	1 341	168	131	1 110	1 021	878	802	18
143	60	72	159	145	119	14	13	94	85	87	82	19
590	328	225	672	608	490	64	54	404	376	320	297	20
449	209	206	536	489	407	47	37	329	302	305	286	21
319	184	127	418	382	328	36	30	259	249	250	233	22
284	136	120	342	309	255	33	31	213	203	172	166	23
540	274	220	647	591	507	56	48	398	382	370	355	24
344	175	135	460	418	337	42	37	289	265	265	251	25
360	173	158	382	342	265	40	33	213	189	201	182	26
5 433	2 783	2 128	6 507	5 915	4 856	592	491	3 981	3 690	3 422	3 187	27

Noch: 7.2 Grundschulen sowie Mittel-/Hauptschulen in Bayern

Lfd. Nr.	Gebiet	Schulen	Klassen	Schüler						Schüler je Klasse
				ins- gesamt	davon in den Jahrgangsstufen		und zwar			
					1 - 4 (Grund- schule)	5 - 10 (Mittel-/ Haupt- schule)	weib- lich	aus- ländisch	Schul- anfänger	

Unterfranken

Kreisfreie Städte										
1	Aschaffenburg	17	179	3 762	2 493	1 269	1 833	1 200	612	21,0
2	Schweinfurt	14	173	3 521	2 121	1 400	1 745	1 211	517	20,4
3	Würzburg	23	235	4 895	3 605	1 290	2 407	1 299	878	20,8
Landkreise										
4	Aschaffenburg	48	434	9 127	6 605	2 522	4 422	1 440	1 749	21,0
5	Bad Kissingen	33	272	5 696	3 725	1 971	2 757	1 001	971	20,9
6	Haßberge	23	226	4 563	3 150	1 413	2 208	554	765	20,2
7	Kitzingen	26	247	5 061	3 664	1 397	2 396	1 033	895	20,5
8	Main-Spessart	45	331	6 602	4 728	1 874	3 229	1 144	1 190	19,9
9	Miltenberg	40	356	7 294	4 917	2 377	3 563	1 389	1 230	20,5
10	Rhön-Grabfeld	26	205	4 257	2 930	1 327	2 080	620	723	20,8
11	Schweinfurt	30	288	6 140	4 335	1 805	2 907	792	1 092	21,3
12	Würzburg	38	386	8 213	6 346	1 867	4 051	1 089	1 583	21,3
13	Unterfranken	363	3 332	69 131	48 619	20 512	33 598	12 772	12 205	20,7

Schwaben

Kreisfreie Städte										
14	Augsburg	49	707	15 226	10 289	4 937	7 434	5 154	2 538	21,5
15	Kaufbeuren	10	126	2 631	1 793	838	1 290	851	396	20,9
16	Kempten (Allgäu)	16	196	3 845	2 612	1 233	1 890	936	682	19,6
17	Memmingen	10	125	2 639	1 722	917	1 309	789	456	21,1
Landkreise										
18	Aichach-Friedberg	36	383	8 071	5 866	2 205	3 929	1 295	1 490	21,1
19	Augsburg	63	761	16 034	11 404	4 630	7 747	2 821	2 902	21,1
20	Dillingen a. d. Donau	23	282	5 942	4 004	1 938	2 855	1 278	1 030	21,1
21	Donau-Ries	44	372	7 643	5 300	2 343	3 656	1 490	1 301	20,5
22	Günzburg	36	349	7 291	5 003	2 288	3 480	1 476	1 277	20,9
23	Lindau (Bodensee)	25	190	4 019	3 156	863	1 977	796	771	21,2
24	Neu-Ulm	49	520	10 352	7 329	3 023	4 992	2 314	1 947	19,9
25	Oberallgäu	45	430	9 027	6 107	2 920	4 336	1 237	1 532	21,0
26	Ostallgäu	40	394	8 218	5 741	2 477	4 031	1 093	1 494	20,9
27	Unterallgäu	43	384	8 345	5 987	2 358	4 066	1 481	1 521	21,7
28	Schwaben	489	5 219	109 283	76 313	32 970	52 992	23 011	19 337	20,9

1) Absolventen/Abgänger vom 2. Oktober 2023 bis 1. Oktober 2024.

nach kreisfreien Städten und Landkreisen am 1. Oktober 2024

Absolventen/Abgänger mit mindestens erfüllter Vollzeitschulpflicht ¹⁾			Vollzeit- und teilzeitbeschäftigte Lehrkräfte								Lfd. Nr.	
			ins- gesamt	davon				und zwar				
darunter mit				Lehrkräfte		Fachlehrkräfte		überwiegend an einer Grundschule tätig		teilzeitbeschäftigt		
ins- gesamt	erfolgreichem Abschluss der Mittelschule	mittlerem Abschluss		zu- sammen	dar. weiblich	zu- sammen	dar. weiblich	zu- sammen	dar. weiblich	zu- sammen		dar. weiblich

Unterfranken

267	125	100	251	229	181	22	17	144	134	128	117	1
276	156	59	251	231	191	20	17	138	124	127	119	2
290	181	96	339	311	253	28	25	224	205	203	181	3
484	271	183	566	515	419	51	43	367	335	246	235	4
248	131	90	373	339	276	34	31	208	200	197	184	5
264	168	78	339	303	245	36	31	196	180	175	170	6
259	154	85	350	323	265	27	22	218	201	198	187	7
417	229	159	448	405	333	43	38	281	261	265	242	8
413	207	145	483	435	342	48	40	294	265	189	174	9
271	155	89	277	252	202	25	21	168	156	140	130	10
317	155	140	384	345	286	39	34	240	221	216	205	11
344	171	152	510	462	381	48	41	351	324	320	297	12
3 850	2 103	1 376	4 571	4 150	3 374	421	360	2 829	2 606	2 404	2 241	13

Schwaben

1 020	581	351	1 081	978	809	103	88	616	562	572	523	14
179	115	49	157	141	107	16	13	90	78	64	57	15
238	118	81	286	263	212	23	19	179	160	153	140	16
172	117	43	172	154	116	18	16	100	89	71	68	17
447	256	163	529	477	400	52	44	331	315	318	297	18
917	557	315	1 049	949	772	100	91	646	592	614	571	19
329	168	116	394	350	288	44	39	228	213	223	208	20
476	268	165	475	425	367	50	45	290	272	236	224	21
440	247	155	496	450	372	46	39	283	275	261	239	22
163	93	43	265	245	210	20	19	180	170	154	141	23
575	298	205	694	631	517	63	58	431	396	323	291	24
531	278	232	552	500	383	52	43	323	286	291	255	25
484	305	149	527	478	375	49	42	311	285	267	245	26
441	234	171	498	445	352	53	45	323	286	228	211	27
6 412	3 635	2 238	7 175	6 486	5 280	689	601	4 331	3 979	3 775	3 470	28

Aktuelle
Veröffentlichungen
unter
q.bayern.de/produkte



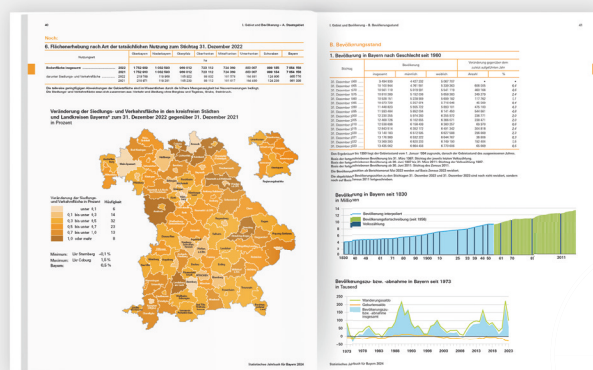
Statistisches Jahrbuch für Bayern

Das **Statistische Jahrbuch** für Bayern ist das Standardwerk der amtlichen Statistik in Bayern seit 1894. Darin zusammengestellt sind jährlich aktuelle Statistikdaten über Land, Leben, Leute, Politik, Wissenschaft und Wirtschaft in Bayern.

Auf über 700 Seiten enthält es die wichtigsten Ergebnisse aller amtlichen

Statistiken – in Form von Tabellen, Graphiken oder Karten – zum Teil mit langjährigen Vergleichsdaten und Zeitreihen.

Ebenso enthalten sind ausgewählte Strukturdaten für Regierungsbezirke, kreisfreie Städte und Landkreise sowie Regionen Bayerns, für Bund und Länder sowie die EU-Mitgliedstaaten.



Preise

Buch	39,00 €
Buch + DVD	46,00 €
DVD	12,00 €
Datei (PDF)	12,00 €



Bayern kompakt

Das Kompendium **Bayern kompakt** bietet auf knapp 50 Seiten die wichtigsten bayerischen Strukturdaten aus Wirtschaft, Gesellschaft und Politik in Texten, Tabellen und Graphiken.

Es verweist zudem auf weiterführende Informationsmedien des Bayerischen Landesamts für Statistik.

Heft und Datei kostenlos

Bayerisches Landesamt für Statistik – Vertrieb, Nürnberger Straße 95, 90762 Fürth
Telefon 0911 98208-6311 | Telefax 0911 98208-96638 | vertrieb@statistik.bayern.de